

## **Sprach- und Literaturwissenschaft**

1. Allgemeine Daten
2. Universitäre Räumlichkeiten
3. Fachbibliothek
4. Fachspezifische Ausstattung
5. Lehrangebote
6. Teilnahmebeschränkungen
7. Tutorien/Übungen
8. Universitäre Stellenangebote
9. Sprechstunden
10. Betreuung
11. Korrekturen
12. Administration
13. Welche Verbesserung ist dir am wichtigsten?

## 1. Allgemeine Daten

Insgesamt: 111 Teilnehmer

Davon sind 32 männlich (28,8%) und 79 weiblich (71,2%).

Alter von 19 – 40 Jahre. Mittelwert  $m=24,01$  und Standardabweichung  $s= 3,997$  (Abb. 1).

Fachsemester von 1-17. Mittelwert  $m=5,48$  und Standardabweichung  $s=3,749$  (Abb.2).

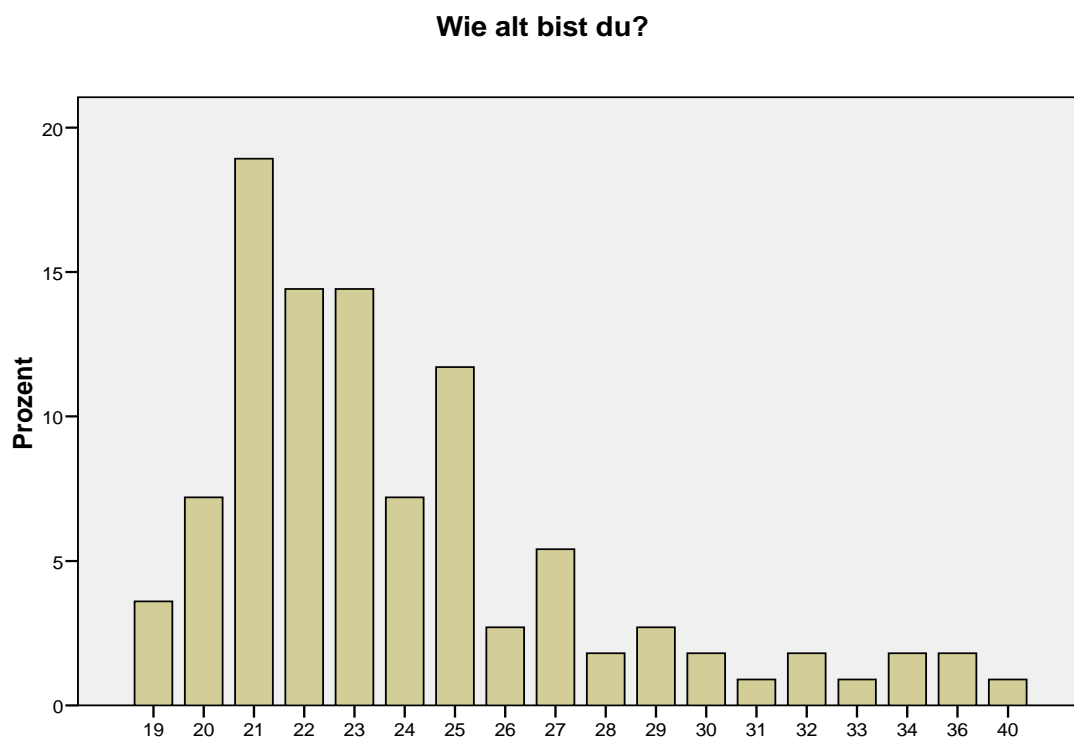


Abbildung 1. *Alter der Teilnehmer, die Sprach- und Literaturwissenschaft studieren*

### In welchem Fachsemester bist du?

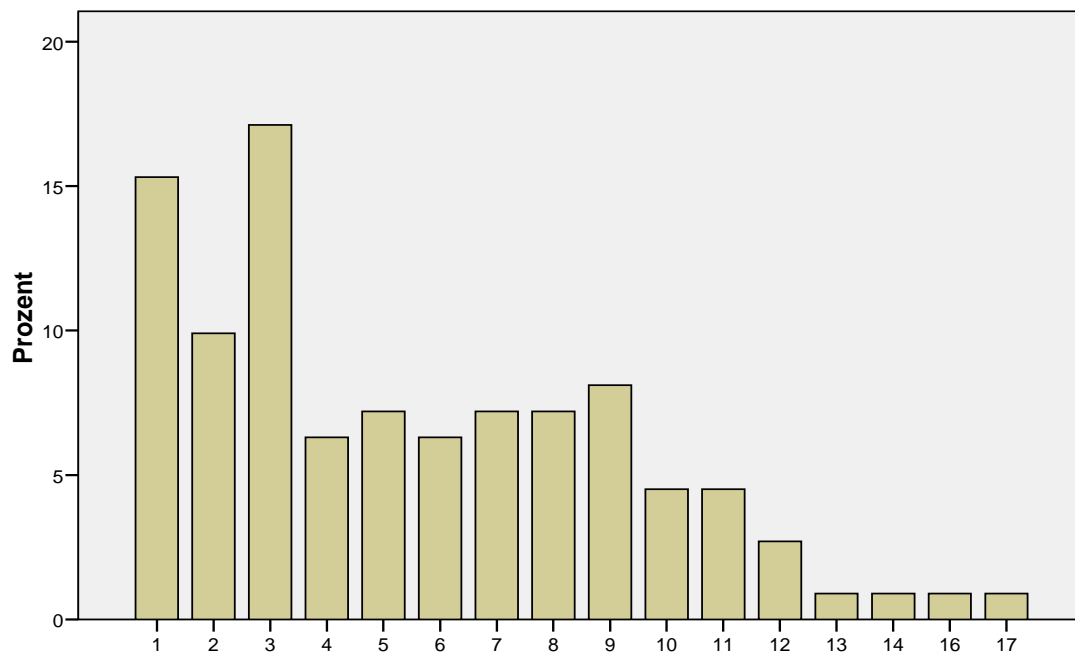


Abbildung 2. *Fachsemester der Teilnehmer, die Sprach- und Literaturwissenschaft studieren*

## 2. Universitäre Räumlichkeiten

Für 84 Teilnehmer (75,6%) ist eine Verbesserung der technischen Ausstattung in den Vorlesungs- und Seminarräumen (z.B. Beamer, Mikrophon, Overhead-Projektor, Onlineanschluss) wichtig (31,5%=35) oder sehr wichtig (44,1%=49). 11 Teilnehmer (9,9%) machten keine Angabe (Abb.3).

Für 59 Teilnehmer (53,1%) ist eine Erweiterung der Lernzentren (mehr Arbeitsplätze) wichtig (23,4%=26) oder sehr wichtig (29,7%=33). 22 Teilnehmer (19,8%) machten keine Angabe.

Für 45 Teilnehmer (40,5%) ist eine einfachere Installation des W-Lan/mehr Hilfe bei der Installation wichtig (17,1%=19) oder sehr wichtig (23,4%=26). 28 Teilnehmer (25,2%) machten keine Angabe.

Für 53 Teilnehmer (47,7%) ist eine Verbesserung des mobilen Netzzugangs (W-Lan) wichtig (20,7%=23) oder sehr wichtig (27%=30). 23 Teilnehmer (20,7%) machten keine Angabe.

**Wie wichtig ist dir eine Verbesserung der technischen Ausstattung in den Vorlesungs- und Seminarräumen (z.B. Beamer, Mikrophon, Overhead-Projektor, Onlineanschluss)?**

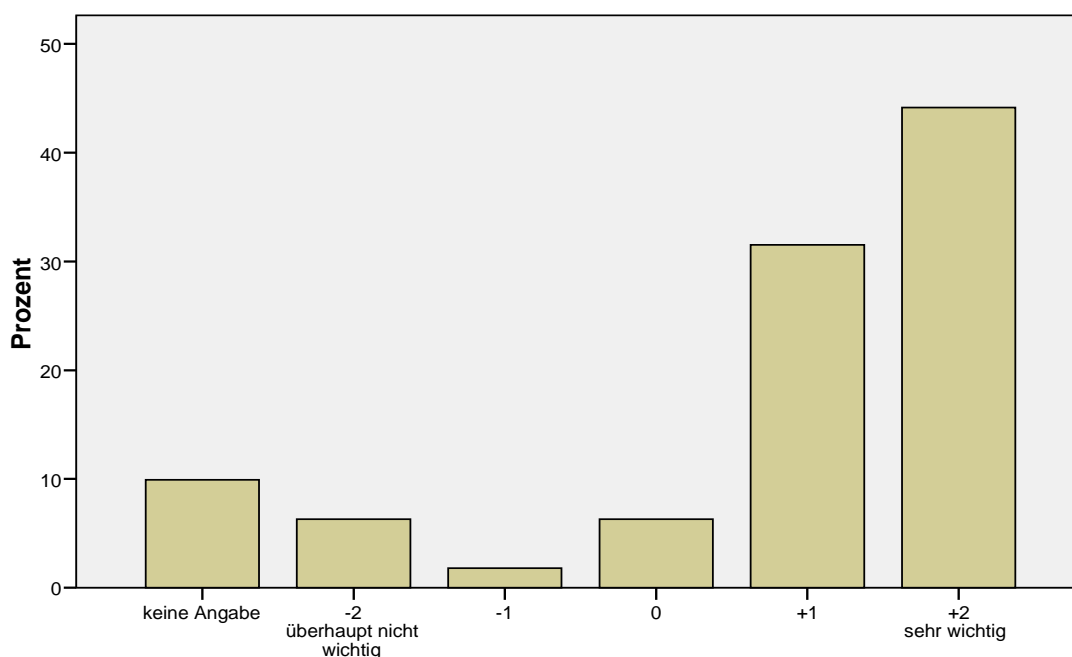


Abbildung 3. *Wichtigkeit der Verbesserung der technischen Ausstattung in den Vorlesungs- und Seminarräumen*

### 3. Fachbibliothek

Tabelle 1. *Wie wichtig ist dir... (Häufigkeit (Prozent))*

	-2 Überhaupt nicht wichtig	-1	0	+1	+2 Sehr wichtig	Keine Angabe
... eine Verlängerung der Öffnungszeiten?	1 (0,9%)	2 (1,8%)	12 (10,8%)	35 (31,5%)	<b>48</b> <b>(43,2%)</b>	13 (11,7%)
... eine Erweiterung der Öffnungszeiten auf das Wochenende?	4 (3,6%)	6 (5,4%)	14 (12,6%)	29 (26,1%)	<b>47</b> <b>(42,3%)</b>	11 (9,9%)
... ein größeres Angebot an Literatur?	0 (0%)	2 (1,8%)	5 (4,5%)	19 (17,1%)	<b>71</b> <b>(64%)</b>	14 (12,6%)
... eine Möglichkeit, die Bücher leihen zu können?	2 (1,8%)	0 (0%)	6 (5,4%)	17 (15,3%)	<b>73</b> <b>(65,8%)</b>	13 (11,7%)
... ein größeres Angebot an elektronischen Informationen (Zeitschriften etc.)?	3 (2,7%)	5 (4,5%)	11 (9,9%)	28 (25,2%)	<b>52</b> <b>(46,8%)</b>	12 (10,8%)
... eine Bereitstellung eines Kopierers?	1 (0,9%)	0 (0%)	2 (1,8%)	18 (16,2%)	<b>82</b> <b>(73,9%)</b>	8 (7,2%)
... eine Erhöhung der Arbeitsplätze in der Bibliothek?	6 (5,4%)	4 (3,6%)	18 (16,2%)	25 (22,5%)	<b>45</b> <b>(40,5%)</b>	13 (11,7%)

Die wichtigsten Punkte sind ein größeres Angebot an Literatur, eine Möglichkeit, die Bücher leihen zu können und eine Bereitstellung eines Kopierers (Tabelle 1, Abb.4).

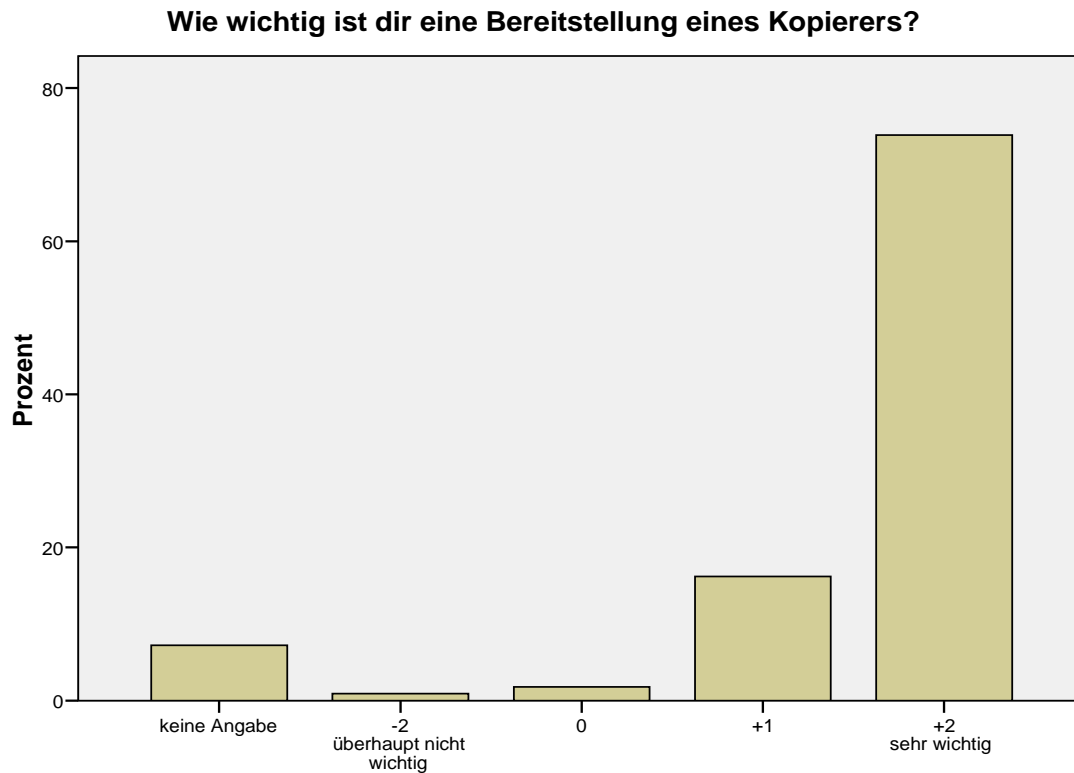


Abbildung 4. *Wichtigkeit einer Bereitstellung eines Kopierers*

#### **4. Fachspezifische Ausstattung**

Die Mehrheit der Teilnehmer fand eine Anschaffung von Diktiergeräten (33,3%=37) und eine Anschaffung von Kameras (29,7%=33) überhaupt nicht wichtig.

## 5. Lehrangebote

Tabelle 2. *Wie wichtig ist dir... (Häufigkeit (Prozent))*

	-2 Überhaupt nicht wichtig	-1	0	+1	+2 Sehr wichtig	Keine Angabe
... eine größere Anzahl an Assistenten?	8 (7,2%)	7 (6,3%)	27 (24,3%)	<b>29</b> <b>(26,1%)</b>	17 (15,3%)	23 (20,7%)
... eine größere Anzahl an Dozenten?	2 (1,8%)	2 (1,8%)	17 (15,3%)	15 (13,5%)	<b>56</b> <b>(50,5%)</b>	19 (17,1%)
... ein größeres Spektrum des Lehrangebotes?	1 (0,9%)	0 (0%)	4 (3,6%)	22 (19,8%)	<b>70</b> <b>(63,1%)</b>	14 (12,6%)
... ein häufigeres Angebot der Seminare und Vorlesungen?	1 (0,9%)	2 (1,8%)	11 (9,9%)	19 (17,1%)	<b>64</b> <b>(57,7%)</b>	14 (12,6%)
... ein besser verteiltes und überschneidungsfreies Lehrangebot?	2 (1,8%)	0 (0%)	4 (3,6%)	20 (18%)	<b>69</b> <b>(62,2%)</b>	16 (14,4%)
... ein Lernen in kleineren Seminaren?	2 (1,8%)	7 (6,3%)	14 (12,6%)	19 (17,1%)	<b>53</b> <b>(47,7%)</b>	16 (14,4%)
... ein erhöhter Praxisbezug und aktuellere Themen in den Lehrveranstaltungen?	4 (3,6%)	7 (6,3%)	15 (13,5%)	20 (18%)	<b>48</b> <b>(43,2%)</b>	17 (15,3%)
... ein erhöhtes Angebot Veranstaltungen mit externen Dozenten, die aus der Praxis berichten?	7 (6,3%)	4 (3,6%)	20 (18%)	29 (26,1%)	<b>38</b> <b>(34,2%)</b>	13 (11,7%)

Die wichtigsten Punkte sind ein häufigeres Angebot der Vorlesungen und Seminare, ein größeres Spektrum des Lehrangebots (Abb.5) und ein besser verteiltes und überschneidungsfreies Lehrangebot.

### Wie wichtig ist dir ein größeres Spektrum des Lehrangebotes?

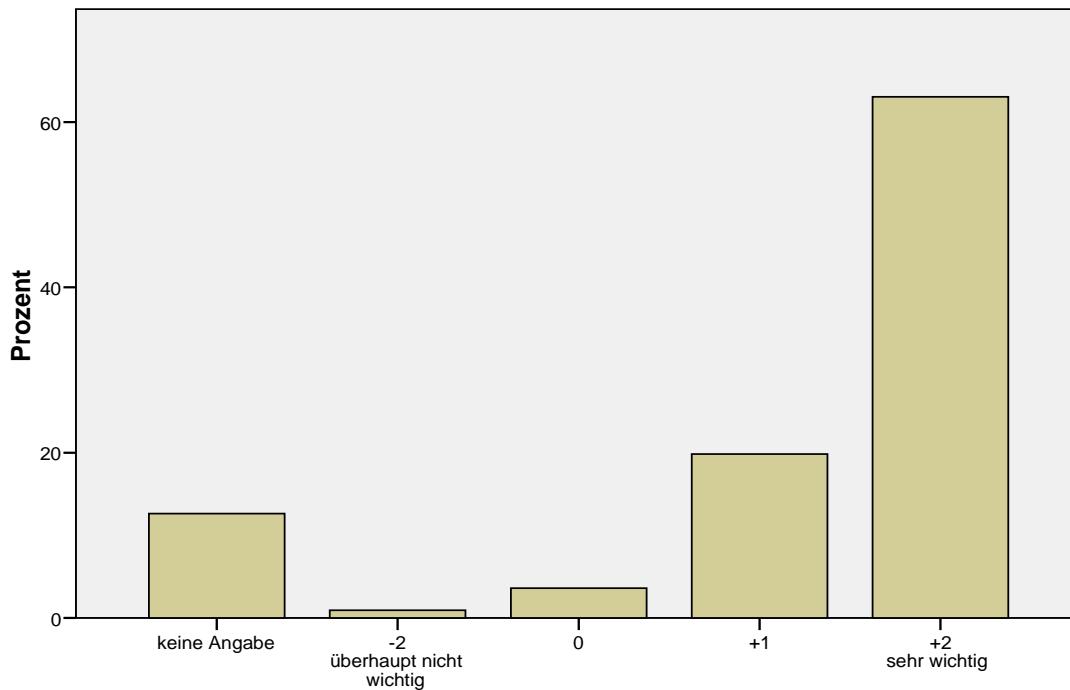


Abbildung 5. Wichtigkeit eines größeren Spektrums des Lehrangebots

## **6. Teilnahmebeschränkungen**

Für 61 Teilnehmer (54,9%) ist ein weniger teilnahmebeschränktes Lernangebot wichtig (24,3%=27) oder sehr wichtig (30,6%=34). 15 Teilnehmer (13,5%) machten keine Angabe.

Für 67 Teilnehmer (60,3%) ist eine höhere Transparenz der Teilnahmebeschränkungen wichtig (27%=30) oder sehr wichtig (33,3%=37). 21 Teilnehmer (18,9%) machten keine Angabe (Abb.6).

### Wie wichtig ist dir eine höhere Transparenz der Teilnahmebeschränkungen?

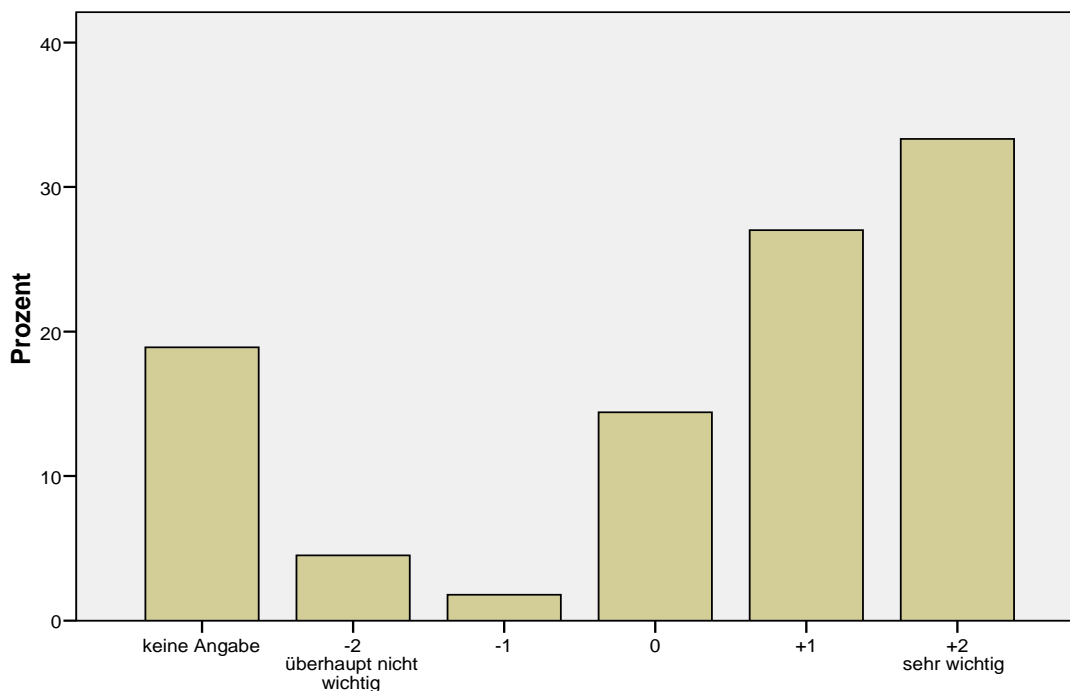


Abbildung 6. Wichtigkeit einer höheren Transparenz der Teilnahmebeschränkungen

## 7. Tutorien/Übungen

Für 49 Teilnehmer (44,1%) ist ein größeres Angebot an Tutorien wichtig (24,3%=27) oder sehr wichtig (19,8%=22). 23 Teilnehmer (20,7%) machten keine Angabe.

Für 54 Teilnehmer (48,6%) ist eine qualifiziertere Leitung der Tutorien (z.B. Einführungstutorium) wichtig (19,8%=22) oder sehr wichtig (28,8%=32). 25 Teilnehmer (22,5%) machten keine Angabe (Abb.7).

Für 62 Teilnehmer (55,8%) ist ein größeres Angebot an Übungen wichtig (29,7%=33) oder sehr wichtig (26,1%=29). 25 Teilnehmer (22,5%) machten keine Angabe.

Für 50 Teilnehmer (45%) ist eine qualifiziertere Leitung der Übungen wichtig (21,6%=24) oder sehr wichtig (23,4%=26). 30 Teilnehmer (27%) machten keine Angabe.

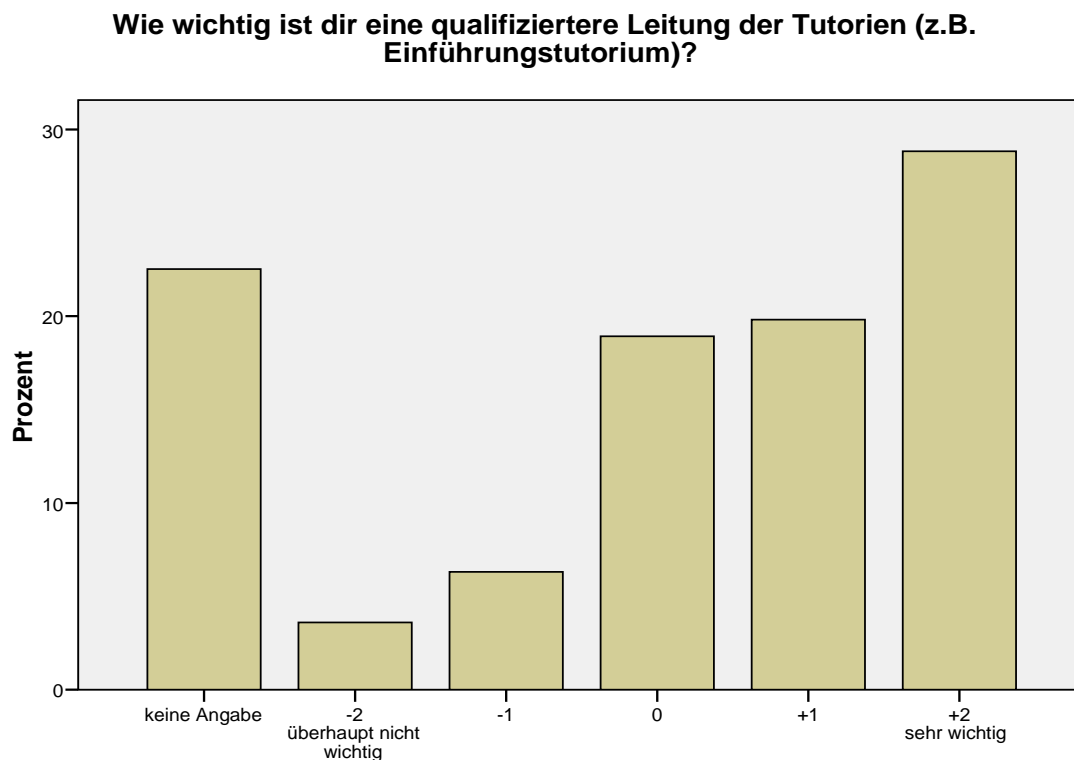


Abbildung 7. *Wichtigkeit einer qualifizierteren Leitung der Tutorien*

## **8. Universitäre Stellenangebote**

Für 46 Teilnehmer (41,4%) ist eine größere Anzahl an HIWI-Stellen wichtig (16,2%=18) oder sehr wichtig (25,2%=28). 32 Teilnehmer (28,8%) machten keine Angabe.

Für 60 Teilnehmer (54%) ist ein größeres Angebot an Praktika von der Uni, evtl. auch über Partnerfirmen wichtig (22,5%=25) oder sehr wichtig (31,5%=35). 30 Teilnehmer (27%) machten keine Angabe (Abb. 8).

**Wie wichtig ist dir ein größeres Angebot an Praktika von der Uni, evtl. auch über Partnerfirmen?**

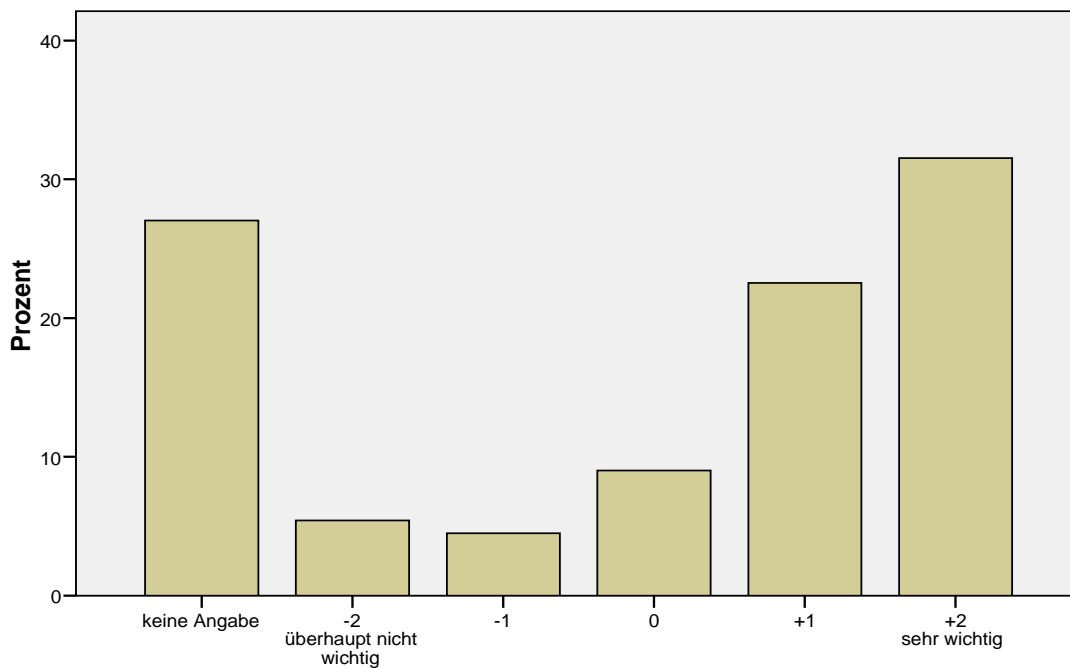


Abbildung 8. Wichtigkeit eines größeren Angebots an Praktika

## **9. Sprechstunden**

Tabelle 3. Wie wichtig ist dir... (Häufigkeit (Prozent))

	-2 Überhaupt nicht wichtig	-1	0	+1	+2 Sehr wichtig	Keine Angabe
... eine Verlängerung der Sprechstunden der Professoren?	4 (3,6%)	2 (1,8%)	19 (17,1%)	30 (27%)	<b>34</b> <b>(30,6%)</b>	22 (19,8%)
... eine Verlegung der Sprechstunden der Professoren auf günstigere Zeiten?	5 (4,5%)	4 (3,6%)	15 (13,5%)	30 (27%)	<b>36</b> <b>(32,4%)</b>	21 (18,9%)
... eine Verlängerung der Sprechstunden der Assistenten und Dozenten?	4 (3,6%)	2 (1,8%)	22 (19,8%)	<b>31</b> <b>(27,9%)</b>	26 (23,4%)	26 (23,4%)
... eine Verlegung der Sprechstunden der Assistenten und Dozenten auf günstigere Zeiten?	5 (4,5%)	4 (3,6%)	19 (17,1%)	28 (25,2%)	<b>29</b> <b>(26,1%)</b>	26 (23,4%)

Die wichtigsten Punkte sind eine Verlängerung der Sprechstunden der Professoren und eine Verlegung der Sprechstunden der Professoren auf günstigere Zeiten (Tabelle 4, Abb.9).

**Wie wichtig ist dir eine Verlegung der Sprechstunden der Professoren auf günstigere Zeiten?**

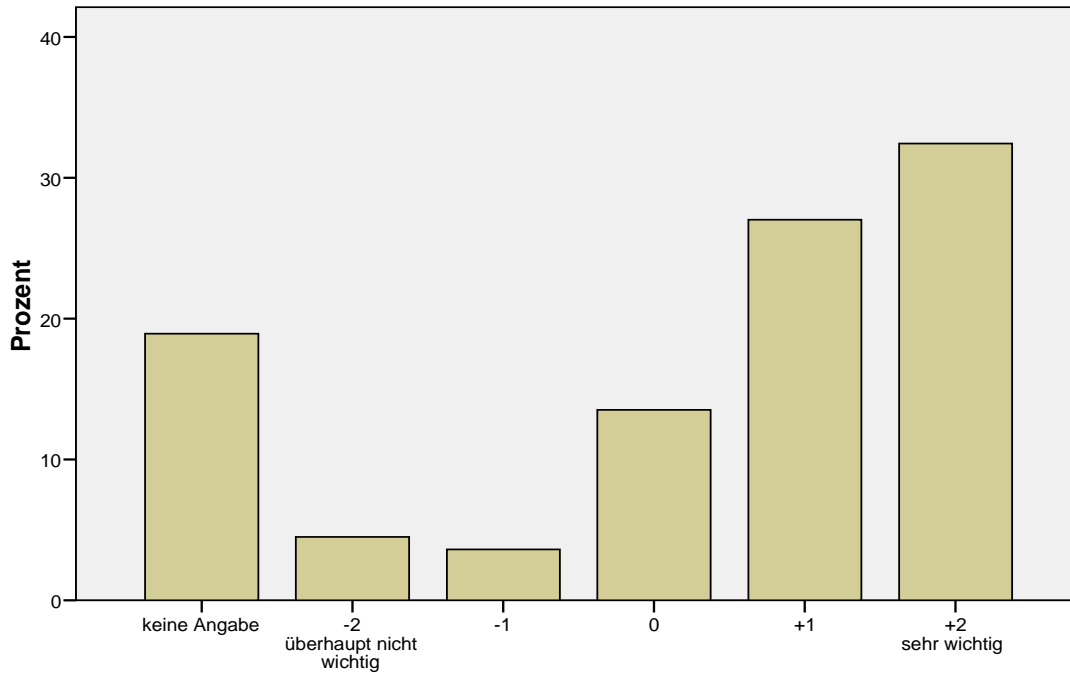


Abbildung 9. Wichtigkeit einer Verlegung der Sprechstunden der Professoren auf günstigere Zeiten

## 10. Betreuung

Tabelle 4. *Wie wichtig ist dir... (Häufigkeit (Prozent))*

	-2 Überhaupt nicht wichtig	-1	0	+1	+2 Sehr wichtig	Keine Angabe
... eine Verbesserung der Orientierungsveranstaltung?	6 (5,4%)	6 (5,4%)	13 (11,7%)	<b>34</b> <b>(20,6%)</b>	28 (25,2%)	24 (21,6%)
... eine Verbesserung der Studieneingangsberatung?	4 (3,6%)	1 (0,9%)	16 (14,4%)	<b>34</b> <b>(20,6%)</b>	30 (27%)	26 (23,4%)
... eine größere Anzahl an Betreuern bei der Fachstudienberatung?	4 (3,6%)	3 (2,7%)	26 (23,4%)	<b>29</b> <b>(26,1%)</b>	20 (18%)	<b>29</b> <b>(26,1%)</b>
... eine Verlängerung der Öffnungszeiten der Fachstudienberatung?	4 (3,6%)	4 (3,6%)	34 (30,6%)	20 (18%)	12 (10,8%)	<b>37</b> <b>(33,3%)</b>
... eine bessere Hilfestellung bei der Studienarbeit?	3 (2,7%)	1 (0,9%)	14 (12,6%)	<b>32</b> <b>(28,8%)</b>	<b>32</b> <b>(28,8%)</b>	29 (26,1%)
... eine Einführung/Verbesserung von Mentoren, d.h. von erfahrenen Studenten, die weniger Erfahrene betreuen?	4 (3,6%)	2 (1,8%)	14 (12,6%)	<b>35</b> <b>(31,5%)</b>	33 (29,7%)	23 (20,7%)
... eine Verbesserung der fachspezifischen Beratung, v.a. bei Administration (z.B. durch ältere Studenten, aber auch durch andere?)	4 (3,6%)	5 (4,5%)	20 (18%)	<b>31</b> <b>(27,9%)</b>	22 (19,8%)	29 (26,1%)
... eine bessere Hilfestellung bei Praktika (Platz finden, etc.)?	6 (5,4%)	4 (3,6%)	10 (9%)	<b>32</b> <b>(28,8%)</b>	31 (27,9%)	28 (25,2%)
... eine bessere berufs- und karrierebezogene Beratung?	4 (3,6%)	3 (2,7%)	10 (9%)	25 (22,5%)	<b>42</b> <b>(37,8%)</b>	27 (24,3%)

Der wichtigste Punkt ist eine bessere berufs- und karrierebezogene Beratung (Tabelle 4, Abb. 10).

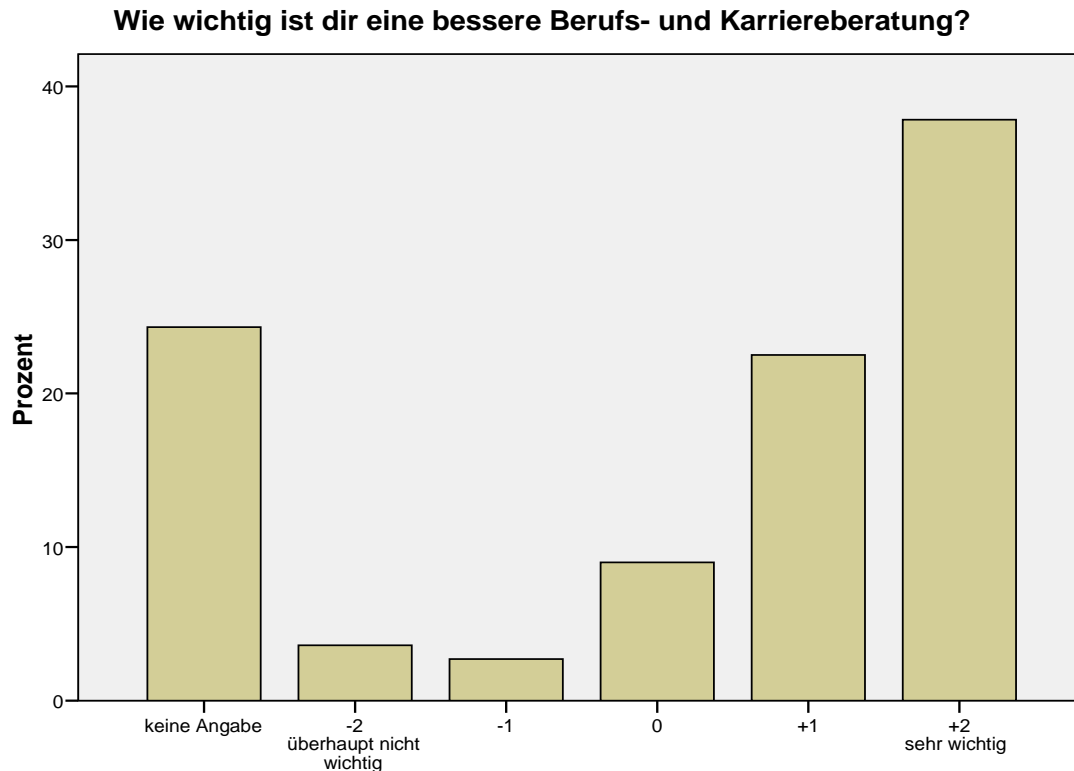


Abbildung 10. *Wichtigkeit einer besseren Berufs- und Karriereberatung*

## **11. Korrekturen**

Für 77 Teilnehmer (69,3%) ist eine schnellere Rückgabe der Arbeiten wichtig (36%=40) oder sehr wichtig (33,3%=37). 12 Teilnehmer (10,8%) machten keine Angabe.

Für 62 Teilnehmer (55,8%) ist eine Erweiterung der Termine zum Einsehen der korrigierten Arbeit wichtig (25,2%=28) oder sehr wichtig (30,6%=34). 21 Teilnehmer (18,9%) machten keine Angabe.

Für 83 Teilnehmer (74,7%) ist ein ausführlicheres Feedback zu den korrigierten Arbeiten wichtig (27%=30) oder sehr wichtig (47,7%=53). 12 Teilnehmer (10,8%) machten keine Angabe (Abb. 11).

### Wie wichtig ist dir ein ausführlicheres Feedback zu den korrigierten Arbeiten?

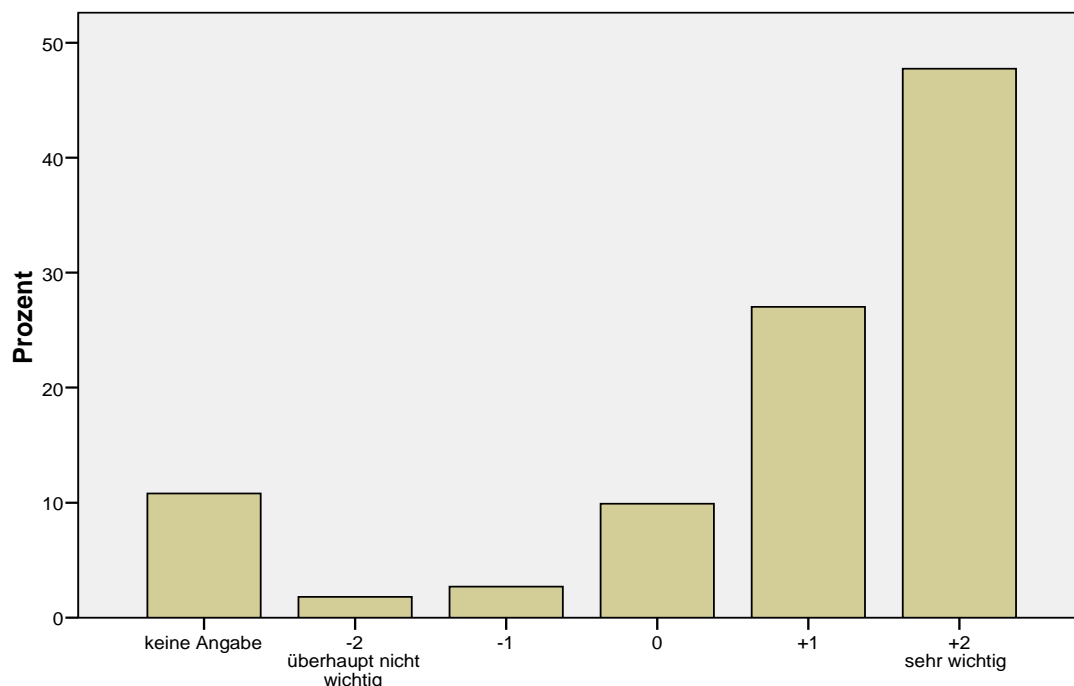


Abbildung 11. Wichtigkeit eines ausführlicheren Feedbacks zu korrigierten Arbeiten

## 12. Administration

Tabelle 5. Wie wichtig ist dir... (Häufigkeit (Prozent))

	-2 Überhaupt nicht wichtig	-1	0	+1	+2 Sehr wichtig	Keine Angabe
... eine Verlängerung der Öffnungszeiten der Sekretariate?	6 (5,4%)	4 (3,6%)	8 (7,2%)	32 (28,8%)	<b>40</b> <b>(36%)</b>	21 (18,9%)
... eine zeitnähere Erstellung der Scheine?	3 (2,7%)	5 (4,5%)	9 (8,1%)	35 (31,5%)	<b>43</b> <b>(38,7%)</b>	16 (14,4%)
... eine Einführung elektronischer Scheine?	18 (16,2%)	7 (6,3%)	14 (12,6%)	19 (17,1%)	<b>37</b> <b>(33,3%)</b>	16 (14,4%)
... ein ins Netz Stellen von Informationen, die normalerweise in der Uni aushängen (z.B. Klausurergebnisse)?	4 (3,6%)	3 (2,7%)	3 (2,7%)	18 (16,2%)	<b>68</b> <b>(61,3%)</b>	15 (13,5%)

Der wichtigste Punkt ist ein ins Netz Stellen von Informationen, die normalerweise in der Uni aushängen (z.B. Klausurergebnisse) (Tabelle 5, Abb.12).

**Wie wichtig ist dir ein ins Netz stellen von Informationen, die normalerweise nur in der Uni aushängen (z.B. Klausurergebnisse)?**

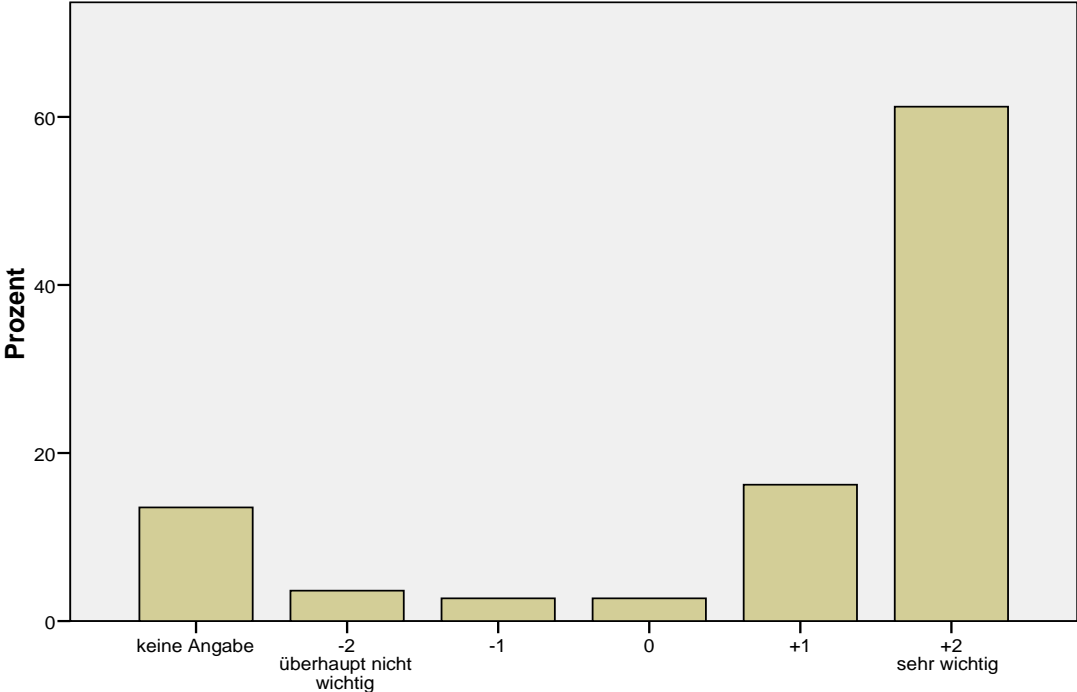


Abbildung 12. Wichtigkeit des ins Netz Stellens von Informationen, die normalerweise nur in der Uni aushängen

### **13. Welche Verbesserung ist dir am wichtigsten?**

Am wichtigsten:

1. 45 (40,5%) Verbesserung der Lehrangebote
2. 25 (22,5%) Verbesserung der Fachbibliothek
3. 13 (11,7%) Verbesserung der Räumlichkeiten

Am zweitwichtigsten:

1. 29 (26,1%) Verbesserung der Fachbibliothek
2. 21 (18,9%) Verbesserung der Lehrangebote
3. 13 (11,7%) Verbesserung der Sprechstunden

Am dritt wichtigsten:

1. 17 (15,3%) Verbesserung der Betreuung
2. 16 (14,4%) Verbesserung der Fachbibliothek
3. 15 (13,5%) Verbesserung der Lehrangebote