

Psychologie

1. Allgemeine Daten
2. Universitäre Räumlichkeiten
3. Fachbibliothek
4. Fachspezifische Ausstattung
5. Lehrangebote
6. Teilnahmebeschränkungen
7. Tutorien/Übungen
8. Universitäre Stellenangebote
9. Sprechstunden
10. Betreuung
11. Korrekturen
12. Administration
13. Welche Verbesserung ist dir am wichtigsten?

1. Allgemeine Daten

Insgesamt: 154 Teilnehmer

Davon sind 27 männlich (17,5%) und 127 weiblich (82,5%).

Im Alter von 18 – 43 Jahre. Mittelwert $m=24,49$ und Standardabweichung $s=3,886$ (Abb. 1).

Fachsemester von 1-17. Mittelwert $m=6,28$ und Standardabweichung $s=3,739$ (Abb. 2).

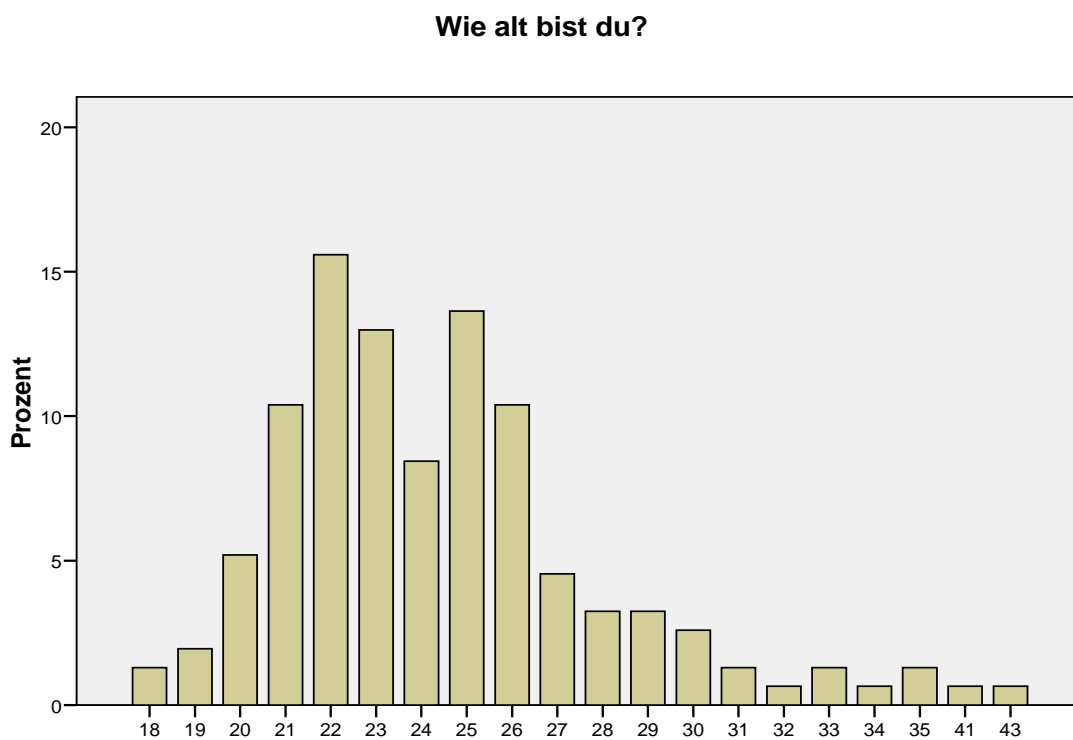


Abbildung 1. *Alter der Teilnehmer, die Psychologie studieren*

In welchem Fachsemester bist du?

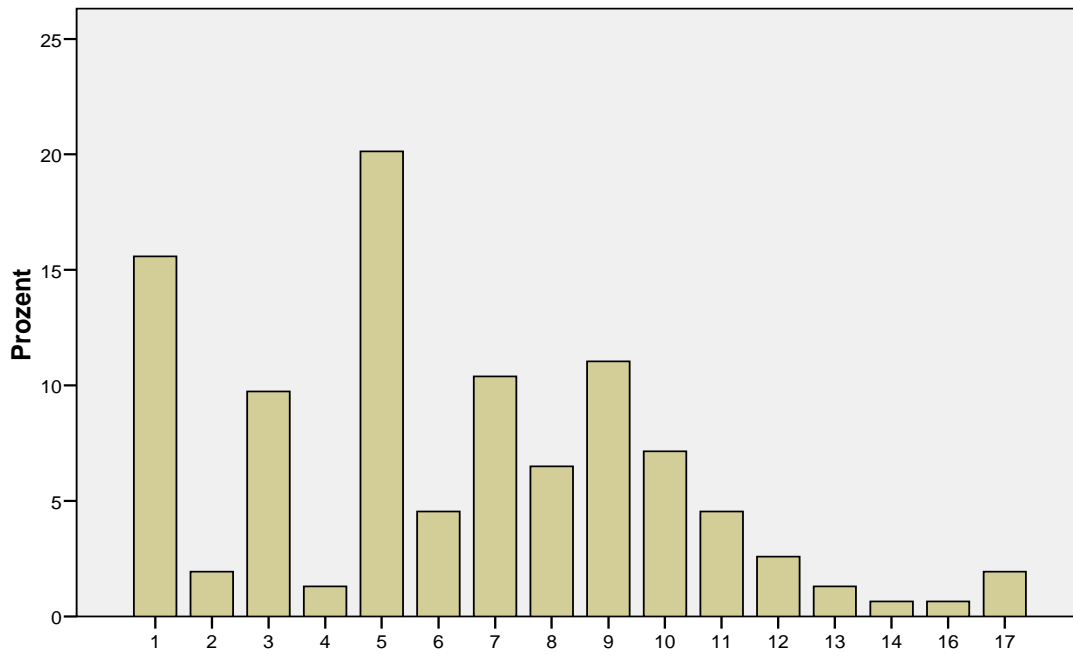


Abbildung 2. *Fachsemester der Teilnehmer, die Psychologie studieren*

2. Universitäre Räumlichkeiten

Für 104 Teilnehmer (67,6%) ist eine Verbesserung der technischen Ausstattung in den Vorlesungs- und Seminarräumen (z.B. Beamer, Mikrophon, Overhead-Projektor, Onlineanschluss) wichtig (35,1%=54) oder sehr wichtig (32,5%=50). 7 Teilnehmer (4,5%) machten keine Angabe (Abb. 3).

Wie wichtig ist dir eine Verbesserung der technischen Ausstattung in den Vorlesungs- und Seminarräumen (z.B. Beamer, Mikrophon, Overhead-Projektor, Onlineanschluss)?

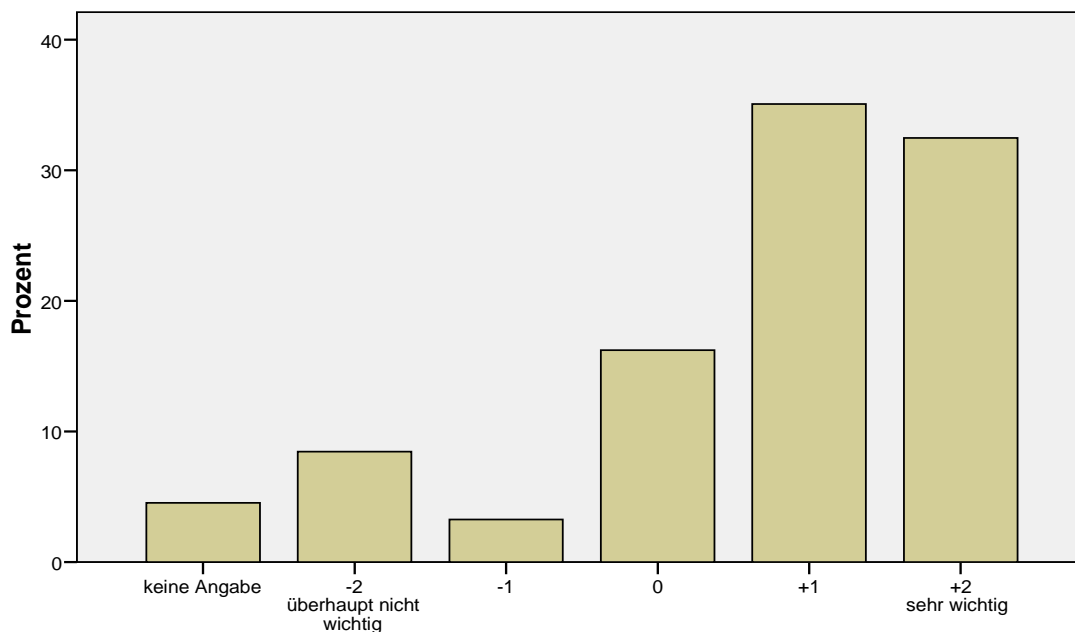


Abbildung 3. *Wichtigkeit der Verbesserung der technischen Ausstattung in den Vorlesungs- und Seminarräumen*

Für 63 Teilnehmer (40,9%) ist eine Erhöhung der Arbeitsplätze in den PC-Pools wichtig (20,8%=32) oder sehr wichtig (20,1%=31). 18 Teilnehmer (11,7%) machten keine Angabe.

Für 72 Teilnehmer (46,8%) ist eine Anschaffung von Scannern in den PC-Pools wichtig (27,3%=42) oder sehr wichtig (19,5%=30). 17 Teilnehmer (11%) machten keine Angabe.

Für 80 Teilnehmer (42%) ist eine bessere Ausstattung der Lernzentren wichtig (29,9%=46) oder sehr wichtig (22,1%=34). 24 Teilnehmer (15,6%) machten keine Angabe.

Für 76 Teilnehmer (49,4%) ist eine einfachere Installation des W-Lan wichtig (27,3%=42) oder sehr wichtig (22,1%=34). 25 Teilnehmer (16,2%) machten keine Angabe.

Für 79 Teilnehmer (51,3%) ist eine Verbesserung des mobilen Netzzugangs (W-Lan) wichtig (22,1%=34) oder sehr wichtig (29,2%=45). 26 Teilnehmer (16,9%) machten keine Angabe.

3. Fachbibliothek

Tabelle 1. *Wie wichtig ist dir... (Häufigkeit (Prozent))*

	-2 Überhaupt nicht wichtig	-1	0	+1	+2 Sehr wichtig	Keine Angabe
... eine Verlängerung der Öffnungszeiten?	6 (3,9%)	7 (4,5%)	17 (11%)	47 (30,5%)	61 (39,6%)	16 (10,4%)
... eine Erweiterung der Öffnungszeiten auf das Wochenende?	11 (7,1%)	19 (12,3%)	24 (15,6%)	37 (24%)	47 (30,5%)	16 (10,4%)
... eine Anschaffung von aktuellerer Literatur und Tests?	5 (3,2%)	2 (1,3%)	5 (3,2%)	42 (27,2%)	84 (54,5%)	16 (10,4%)
... eine garantierte Bereitstellung prüfungsrelevanter Literatur?	5 (3,2%)	0 (0%)	4 (2,6%)	23 (14,9%)	110 (71,4%)	12 (7,8%)
... eine Verlängerung der Ausleihe?	4 (2,6%)	3 (1,9%)	16 (10,4%)	33 (21,4%)	84 (54,5%)	14 (9,1%)
... ein größeres Angebot an elektronischen Informationen (online Recherche in Zeitschriften etc., z.B. APA-Journals)?	6 (3,9%)	8 (5,2%)	15 (9,7%)	28 (18,2%)	79 (51,3%)	18 (11,7%)
... eine Bereitstellung eines zusätzlichen Kopierers?	27 (17,5%)	20 (13%)	21 (13,6%)	29 (18,8%)	42 (27,3%)	15 (9,7%)
... eine Erhöhung der Arbeitsplätze in der Bibliothek?	17 (11%)	19 (12,3%)	37 (24%)	35 (22,7%)	30 (19,5%)	16 (10,4%)

Die wichtigsten Punkte, die hierbei genannt wurden, waren eine garantierte Bereitstellung prüfungsrelevanter Literatur (86,3%=133 wählten wichtig oder sehr wichtig)(Abb. 4), eine Anschaffung von aktuellerer Literatur und Tests (81,7%=126) und eine Verlängerung der Ausleihe (75,9%=117).

Wie wichtig ist dir eine garantierte Bereitstellung prüfungsrelevanter Literatur?

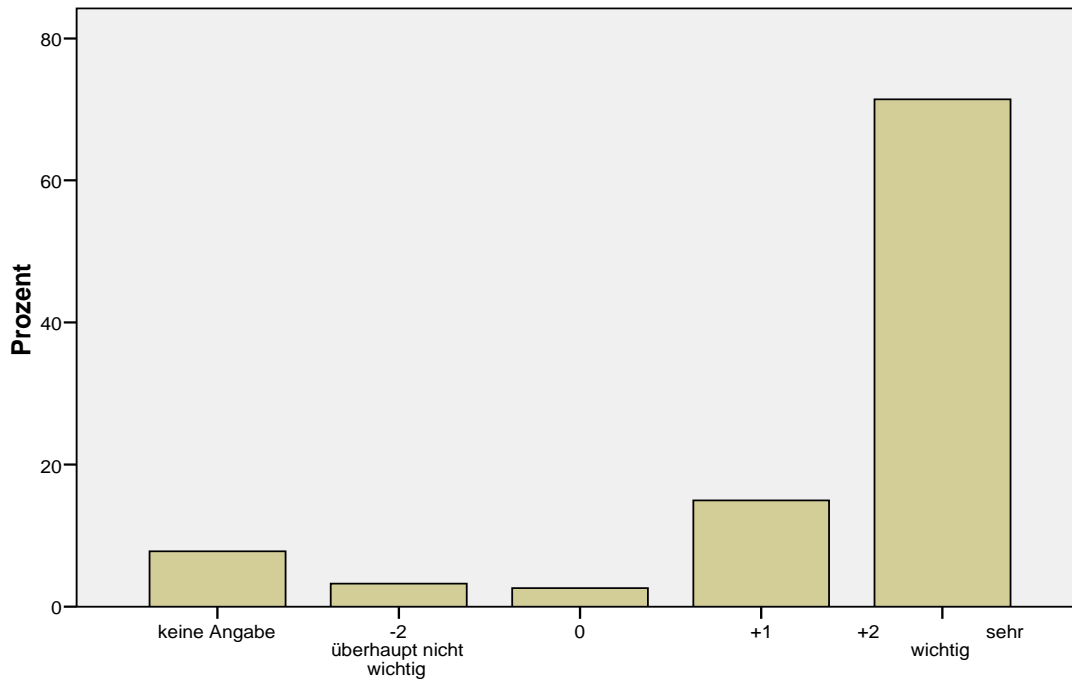


Abbildung 4. Wichtigkeit einer garantierten Bereitstellung prüfungsrelevanter Literatur

4. Fachspezifische Ausstattung

Für 50 Teilnehmer (32,5%) ist eine Anschaffung von mehr Materialienkoffern wichtig (22,1%=34) oder sehr wichtig (10,4%=16). 36 Teilnehmer (23,4%) machten keine Angabe.

Für 73 Teilnehmer (47,4%) ist eine Einrichtung von Laboren, in denen Experimente durchgeführt werden können, wichtig (29,2%=45) oder sehr wichtig (18,2%=28). 33 Teilnehmer machten keine Angabe (Abb. 5).

Wie wichtig ist dir eine Einrichtung von Laboren, in denen Experimente durchgeführt werden könnten?

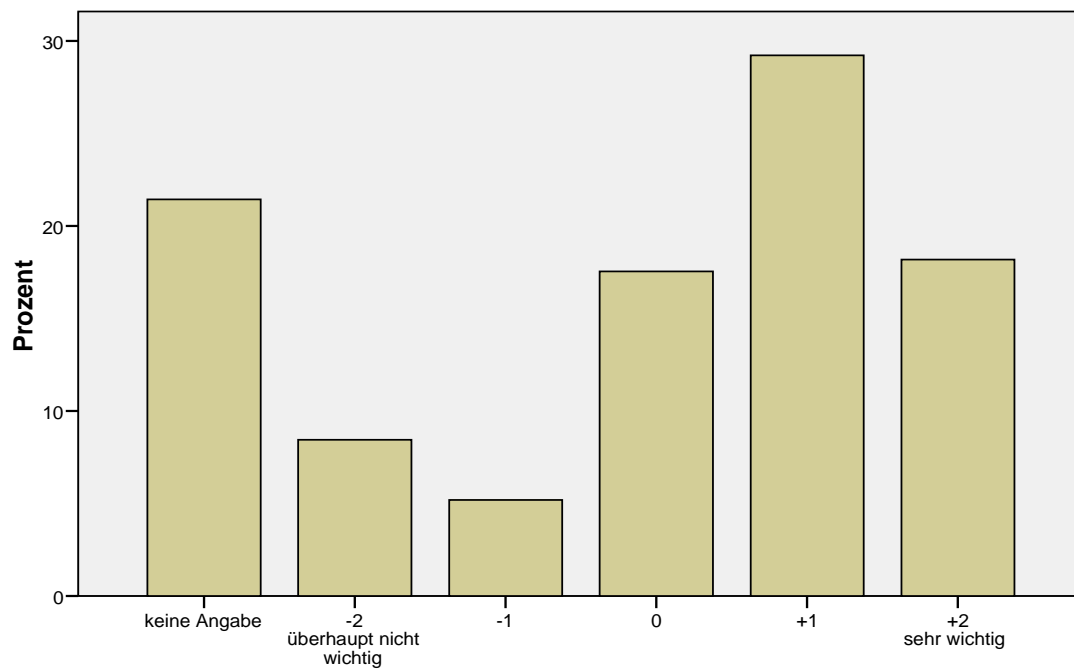


Abbildung 5. Wichtigkeit einer Einrichtung von Laboren

5. Lehrangebote

Tabelle 2. *Wie wichtig ist dir... (Häufigkeit (Prozent))*

	-2 Überhaupt nicht wichtig	-1	0	+1	+2 Sehr wichtig	Keine Angabe
... eine größere Anzahl an Assistenten?	9 (5,8%)	9 (5,8%)	43 (27,9%)	45 (29,2%)	25 (16,2%)	23 (14,9%)
... eine größere Anzahl an Dozenten?	3 (1,9%)	6 (3,9%)	26 (16,9%)	46 (29,9%)	61 (39,6%)	12 (7,8%)
... ein größeres Spektrum des Lehrangebotes?	0 (0%)	1 (0,6%)	6 (3,9%)	35 (22,7%)	103 (66,9%)	9 (5,8%)
... ein häufigeres Angebot der Seminare (besonders Pädagogische Psychologie)?	3 (1,9%)	10 (6,5%)	15 (9,7%)	40 (26%)	73 (47,4%)	13 (8,4%)
... ein häufigeres Angebot der Vorlesungen?	1 (0,6%)	6 (3,9%)	18 (11,7%)	29 (18,8%)	89 (57,8%)	11 (7,1%)
... ein besser verteiltes und überschneidungsfreies Lehrangebot?	1 (0,6%)	4 (2,6%)	15 (9,7%)	25 (16,2%)	98 (63,6%)	11 (7,1%)
... ein erhöhtes Angebot Veranstaltungen mit externen Dozenten, die aus der Praxis berichten?	1 (0,6%)	3 (1,9%)	9 (5,8%)	37 (24%)	94 (61%)	10 (6,5%)
... eine Einführung eines SPSS-Seminars?	7 (4,5%)	3 (1,9%)	19 (12,3%)	30 (19,5%)	70 (45,5%)	25 (16,2%)

Die wichtigsten Punkte waren hier ein größeres Spektrum des Lehrangebotes (89,6%=138 wählten wichtig oder sehr wichtig)(Abb. 6), ein besser verteiltes und überschneidungsfreies Lehrangebot (79,9%=123) und ein erhöhtes Angebot von Veranstaltungen mit externen Dozenten, die aus der Praxis berichten (85%=131).

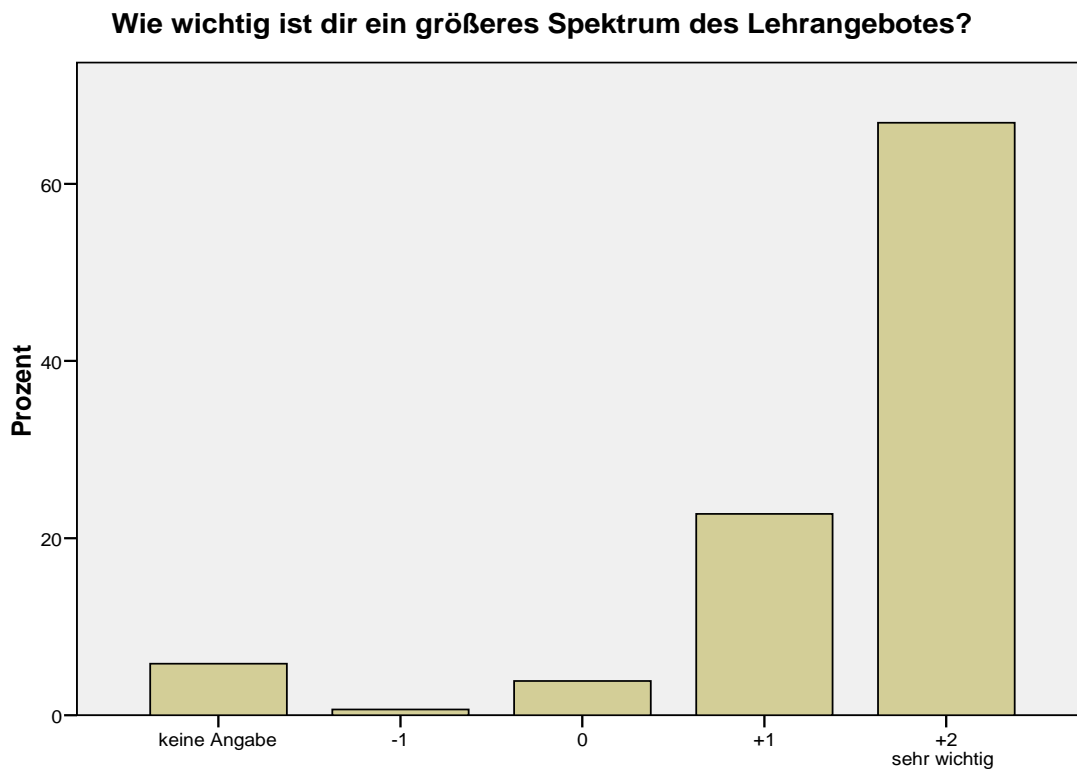


Abbildung 6. *Wichtigkeit eines größeren Spektrums des Lehrangebotes*

6. Teilnahmebeschränkungen

Für 93 Teilnehmer (60,4%) ist ein weniger teilnahmebeschränktes Lernangebot wichtig (19,5%=30) oder sehr wichtig (40,9%=63). 21 Teilnehmer (13,6%) machten keine Angabe.

Für 106 Teilnehmer (68,8%) ist eine höhere Transparenz der Teilnahmebeschränkungen wichtig (27,9%=43) oder sehr wichtig (40,9%=63). 17 Teilnehmer (11%) machten keine Angabe (Abb. 7).

Wie wichtig ist dir eine höhere Transparenz der Teilnahmebeschränkungen?

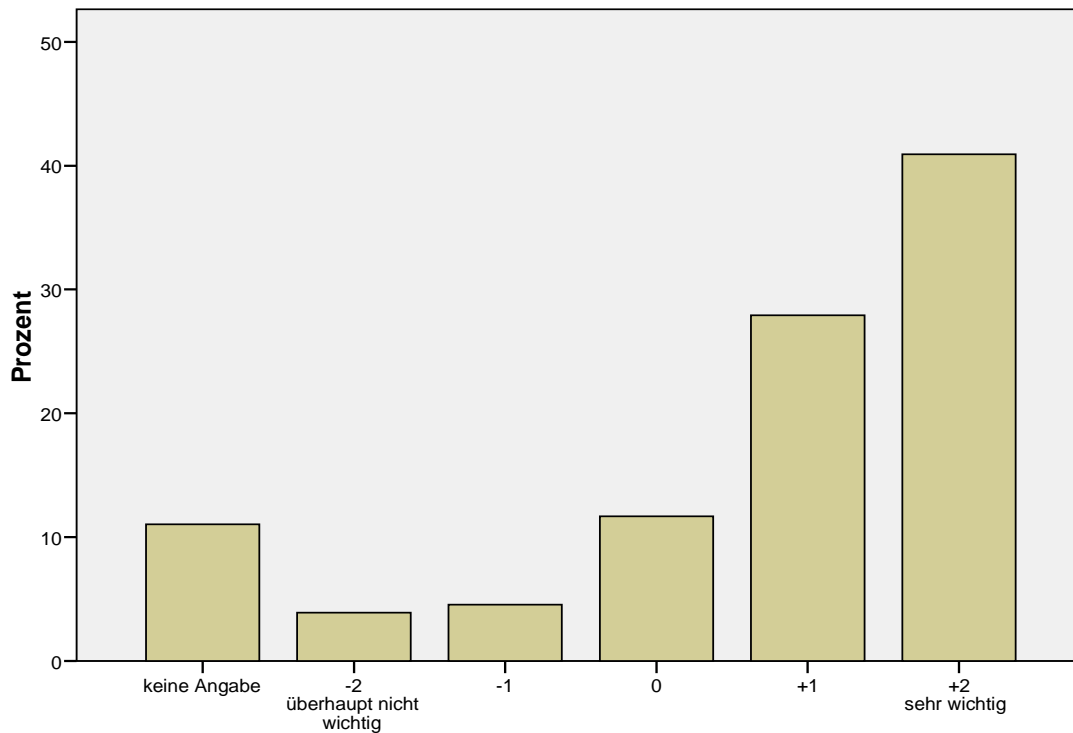


Abbildung 7. Wichtigkeit einer höheren Transparenz der Teilnahmebeschränkungen

7. Tutorien/Übungen

Tabelle 2. Wie wichtig ist dir... (Häufigkeit (Prozent))

	-2 Überhaupt nicht wichtig	-1	0	+1	+2 Sehr wichtig	Keine Angabe
... ein größeres Angebot an Tutorien?	11 (7,1%)	12 (7,8%)	25 (16,2%)	46 (29,9%)	34 (22,1%)	26 (16,9%)
... eine qualifiziertere Leitung der Tutorien?	9 (5,8%)	11 (7,1%)	18 (11,7%)	46 (29,9%)	39 (25,3%)	31 (20,1%)
... eine Einführung von Tutorien für die Diplomprüfungen?	12 (7,8%)	8 (5,2%)	18 (11,7%)	23 (14,9%)	43 (27,9%)	50 (32,5%)
... ein größeres Angebot an Übungen?	7 (4,5%)	8 (5,2%)	21 (13,6%)	50 (32,5%)	37 (24%)	31 (20,1%)
... eine qualifiziertere Leitung der Übungen?	7 (4,5%)	9 (5,8%)	21 (13,6%)	43 (27,9%)	40 (26%)	34 (22,1%)

Für 87 Teilnehmer (56,5%) ist ein größeres Angebot an Übungen wichtig oder unwichtig (Tabelle 2, Abb. 8).

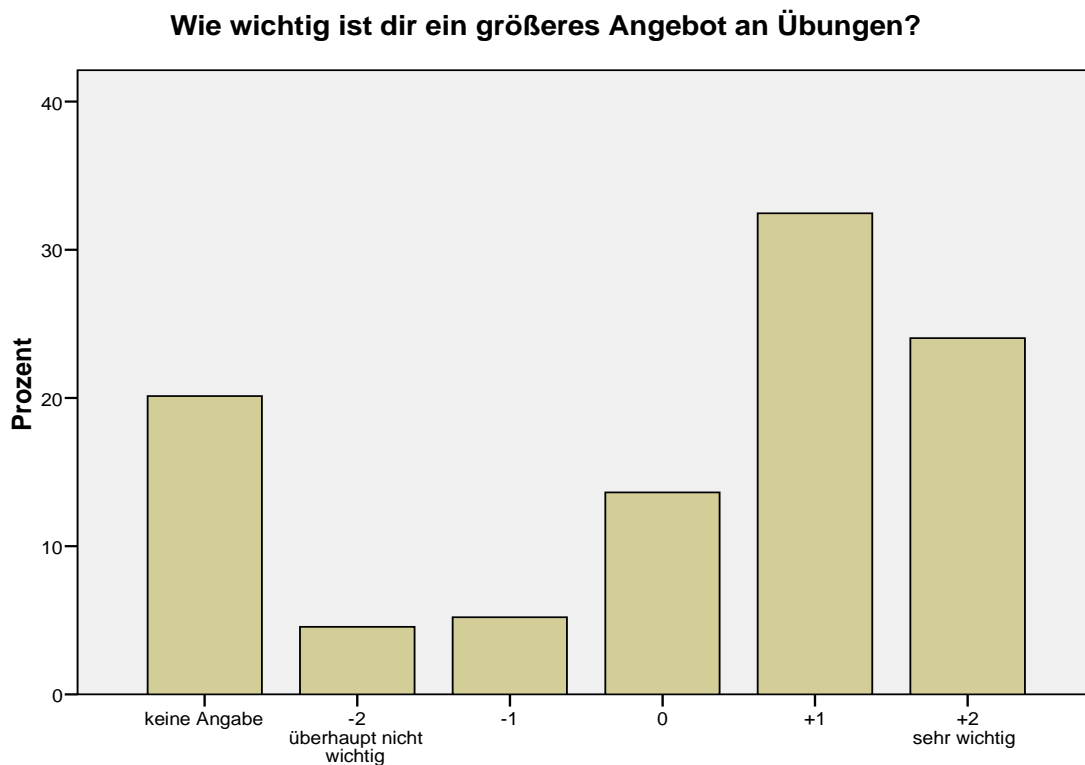


Abbildung 8. *Wichtigkeit eines größeren Angebots an Übungen*

8. Universitäre Stellenangebote

Für 71 Teilnehmer (46,1%) ist eine größere Anzahl an HIWI-Stellen wichtig (24,7%=38) oder sehr wichtig (21,4%=33). 34 Teilnehmer (22,1%) machten keine Angabe.

Für 108 Teilnehmer (70,1%) ist ein größeres Angebot an Praktika von der Uni, evtl. auch über Partnerfirmen, wichtig (30,5%=47) oder sehr wichtig (39,6%=61) (Abb. 9).

Wie wichtig ist dir ein größeres Angebot an Praktika von der Uni, evtl. auch über Partnerfirmen?

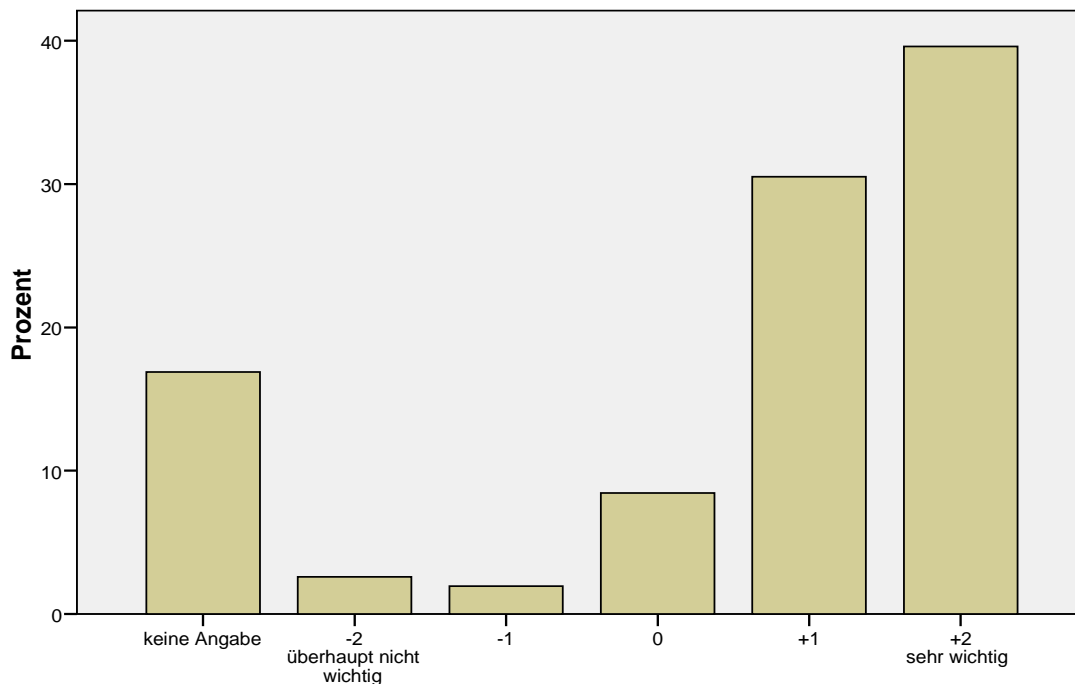


Abbildung 9. Wichtigkeit eines größeren Angebots an Praktika

9. Sprechstunden

Für 68 Teilnehmer (44,2%) ist eine Verlängerung der Sprechstunden der Professoren wichtig (24,7%=38) oder sehr wichtig (19,5%=30). 22 Teilnehmer (14,3%) machten keine Angabe.

Für 63 Teilnehmer (40,9%) ist eine Verlegung der Sprechstunden der Professoren auf günstigere Zeiten wichtig (20,1%=31) oder sehr wichtig (20,8%=32).

10. Betreuung

Tabelle 3. *Wie wichtig ist dir... (Häufigkeit (Prozent))*

	-2 Überhaupt nicht wichtig	-1	0	+1	+2 Sehr wichtig	Keine Angabe
... eine Verbesserung der Orientierungsveranstaltung?	15 (9,7%)	8 (5,2%)	33 (21,4%)	27 (17,5%)	31 (20,1%)	40 (26%)
... eine Verbesserung der Studieneingangsberatung?	10 (6,5%)	5 (3,2%)	21 (13,6%)	37 (24%)	44 (28,6%)	37 (24%)
... eine regelmäßig stattfindende Infoveranstaltung zum Hauptstudium?	7 (4,5%)	4 (2,6%)	17 (11%)	45 (29,2%)	46 (29,9%)	35 (22,7%)
... eine Verbesserung der Fachstudienberatung?	6 (3,9%)	3 (1,9%)	22 (14,3%)	45 (29,2%)	37 (24%)	41 (26,6%)
... eine bessere Hilfestellung bei der Studienarbeit?	9 (5,8%)	9 (5,8%)	22 (14,3%)	38 (24,7%)	33 (21,4%)	43 (27,9%)
... eine Einführung/Verbesserung von Mentoren, d.h. von erfahrenen Studenten, die weniger Erfahrene betreuen?	6 (3,9%)	6 (3,9%)	20 (13%)	52 (33,8%)	44 (28,6%)	26 (16,9%)
... eine Verbesserung der fachspezifischen Beratung, v.a. bei Administration (z.B. durch ältere Studenten, aber auch durch andere)?	6 (3,9%)	5 (3,2%)	25 (16,2%)	48 (31,2%)	29 (18,8%)	41 (26,6%)
... eine bessere Hilfestellung bei Praktika (Platz finden, etc.)?	8 (5,2%)	4 (2,6%)	14 (9,1%)	45 (29,2%)	50 (32,5%)	33 21,4%)
... eine bessere berufs- und karrierebezogene Beratung?	7 (4,5%)	0 (0%)	16 (10,4%)	31 (20,1%)	69 (44,8%)	31 (20,1%)

Die wichtigsten Punkte sind hier eine bessere berufs- und karrierebezogene Beratung (64,9%=100 wählten wichtig oder sehr wichtig) (Abb. 10), eine bessere Hilfestellung bei Praktika (61,7%=95) und eine regelmäßig stattfindende Infoveranstaltung zum Hauptstudium (59,1%=91).

Wie wichtig ist dir eine bessere karriere- und berufsbezogene Beratung?

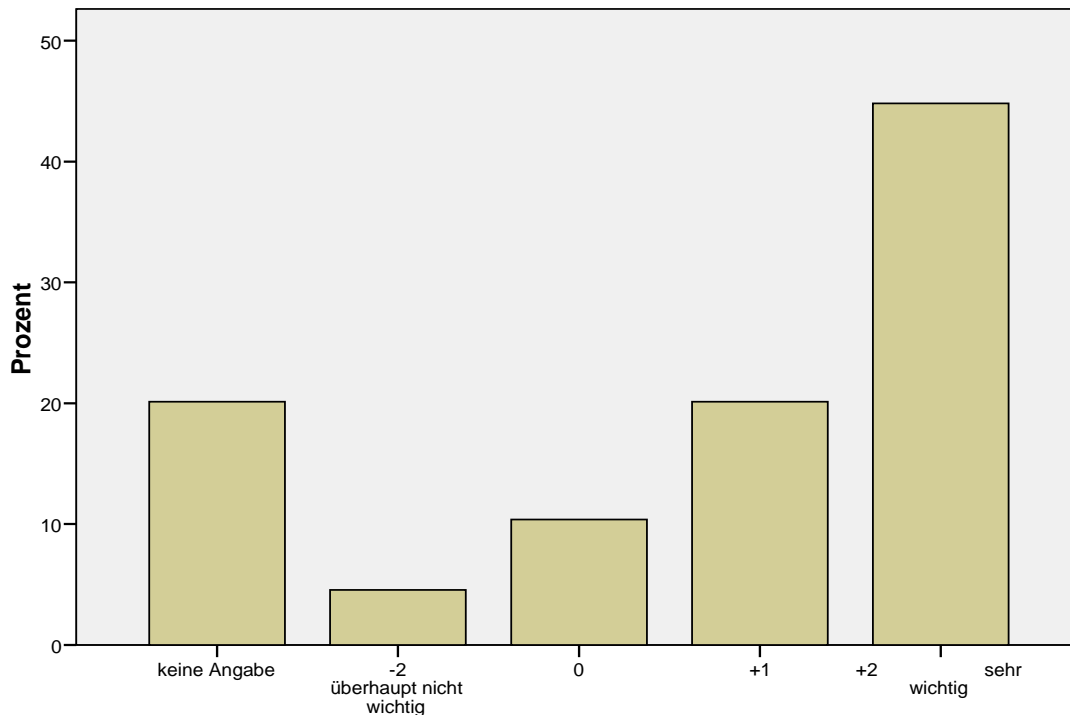


Abbildung 10. Wichtigkeit einer besseren karriere- und berufsbezogenen Beratung

11. Korrekturen

Für 69 Teilnehmer (44,8%) ist eine schnellere Rückgabe der Arbeiten wichtig (29,2%=45) oder sehr wichtig (15,6%=24). 20 Teilnehmer (13%) machten keine Angabe.

Für 64 Teilnehmer (41,6%) ist eine Erweiterung der Termine zum Einsehen der korrigierten Arbeit wichtig (22,1%=34) oder sehr wichtig (19,5%=30). 29 Teilnehmer (18,8%) machten keine Angabe.

Für 109 Teilnehmer (70,8%) ist ein ausführlicheres Feedback zu den korrigierten Arbeiten wichtig (29,9%=46) oder sehr wichtig (40,9%=63). 17 Teilnehmer (11%) machten keine Angabe (Abb. 11).

Wie wichtig ist dir ein ausführlicheres Feedback zu den korrigierten Arbeiten?

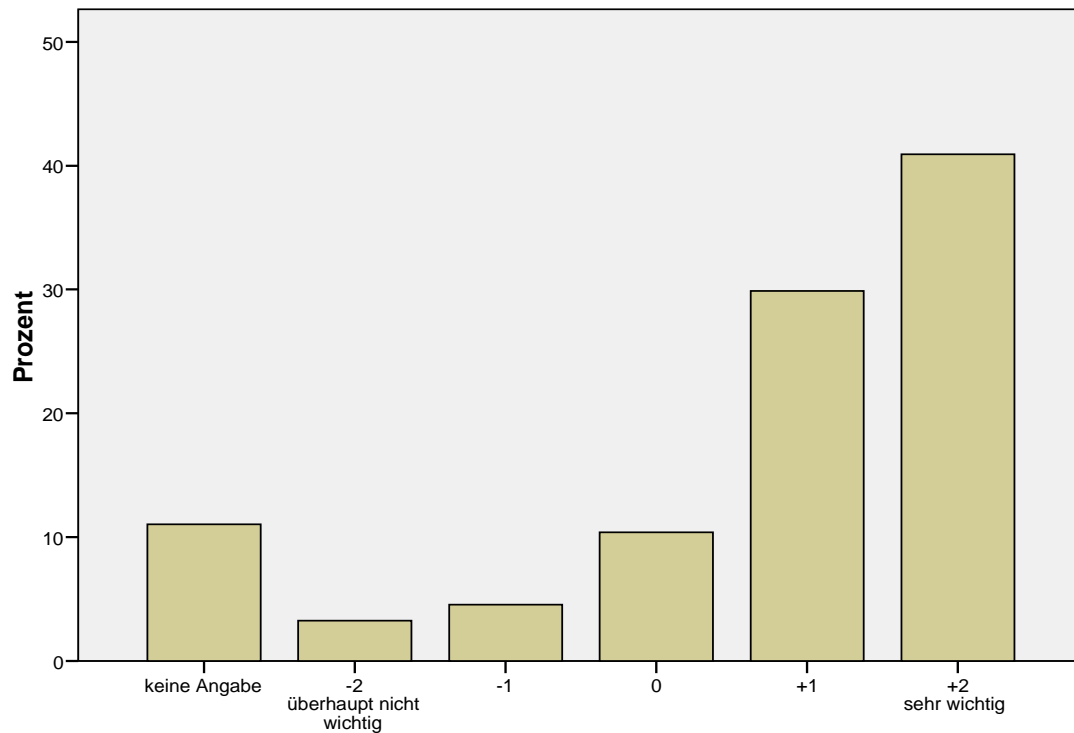


Abbildung 11. Wichtigkeit eines ausführlicheren Feedbacks zu korrigierten Arbeiten

12. Administration

Tabelle 4. Wie wichtig ist dir... (Häufigkeit (Prozent))

	-2 Überhaupt nicht wichtig	-1	0	+1	+2 Sehr wichtig	Keine Angabe
... eine Verlängerung der Öffnungszeiten der Sekretariate?	6 (3,9%)	8 (5,2%)	22 (14,3%)	54 (35,1%)	45 (29,2%)	19 (12,3%)
... eine zeitnähere Erstellung der Scheine?	1 (0,6%)	7 (4,5%)	27 (17,5%)	52 (33,8%)	45 (29,2%)	22 (14,3%)
... ein ins Netz Stellen von Informationen, die normalerweise in der Uni aushängen (z.B. Klausurergebnisse)?	4 (2,6%)	3 (1,9%)	8 (5,2%)	27 (17,5%)	99 (64,3%)	13 (8,4%)

Für 126 Teilnehmer (81,8%) ist ein ins Netz Stellen von Informationen, die normalerweise in der Uni aushängen (z.B. Klausurergebnisse) wichtig oder sehr wichtig (Tabelle 4, Abb. 12).

Wie wichtig ist dir ein ins Netz stellen von Informationen, die normalerweise nur in der Uni aushängen (z.B. Klausurergebnisse)?

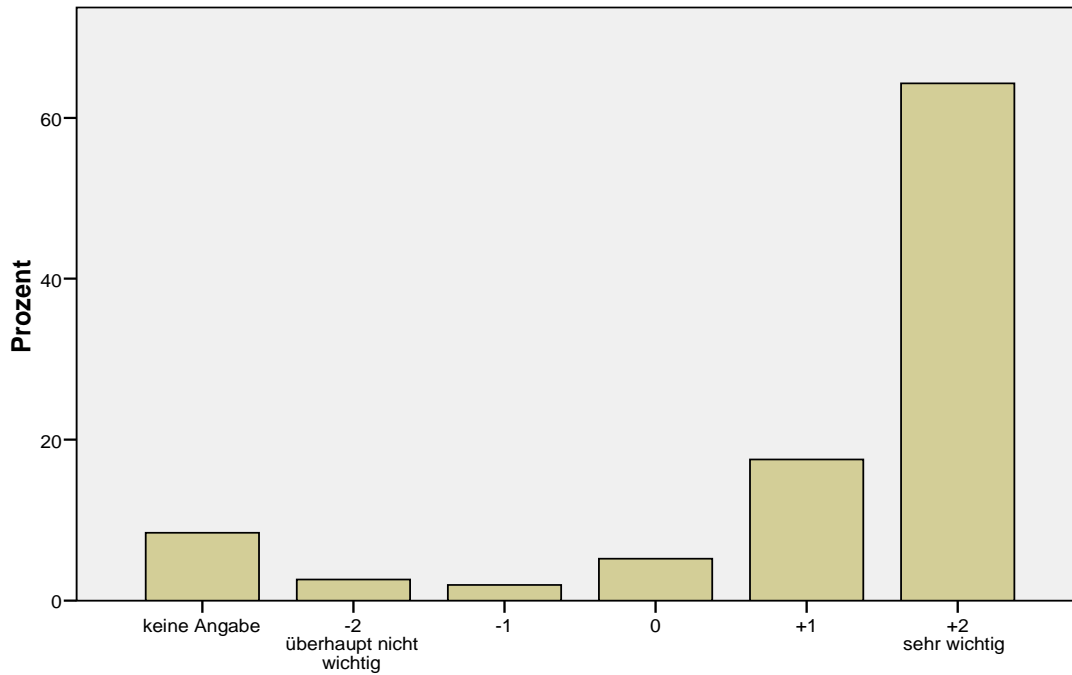


Abbildung 12. Wichtigkeit des ins Netz Stellens von Informationen, die normalerweise nur in der Uni aushängen

13. Welche Verbesserung ist dir am wichtigsten?

Am wichtigsten:

1. 69 (44,8%) Verbesserung der Lehrangebote
2. 23 (14,9%) Verbesserung der Fachbibliothek
3. 20 (13%) Verbesserung der Administration

Am zweitwichtigsten:

1. 41 (26,6%) Verbesserung der Lehrangebote
2. 25 (16,2%) Verbesserung der Fachbibliothek
3. 18 (11,7%) Verbesserung der Sprechstunden

Am drittwichtigsten:

1. 28 (18,2%) Verbesserung der Sprechstunden
2. 16 (10,4%) Verbesserung der Räumlichkeiten
3. 16 (10,4%) Verbesserung der Lehrangebote