

Politikwissenschaften

1. Allgemeine Daten
2. Universitäre Räumlichkeiten
3. Fachbibliothek
4. Fachspezifische Ausstattung
5. Lehrangebote
6. Teilnahmebeschränkungen
7. Tutorien/Übungen
8. Universitäre Stellenangebote
9. Sprechstunden
10. Betreuung
11. Korrekturen
12. Administration
13. Welche Verbesserung ist dir am wichtigsten?

1. Allgemeine Daten

Insgesamt: 124 Teilnehmer

Davon sind 64 männlich (51,6%) und 60 weiblich (48,4%).

Alter von 19 – 36 Jahre. Mittelwert $m = 22,92$ und Standardabweichung $s = 3,008$ (Abb. 1).

Fachsemester von 1-15. Mittelwert $m = 4,65$ und Standardabweichung $s = 3,525$ (Abb. 2).

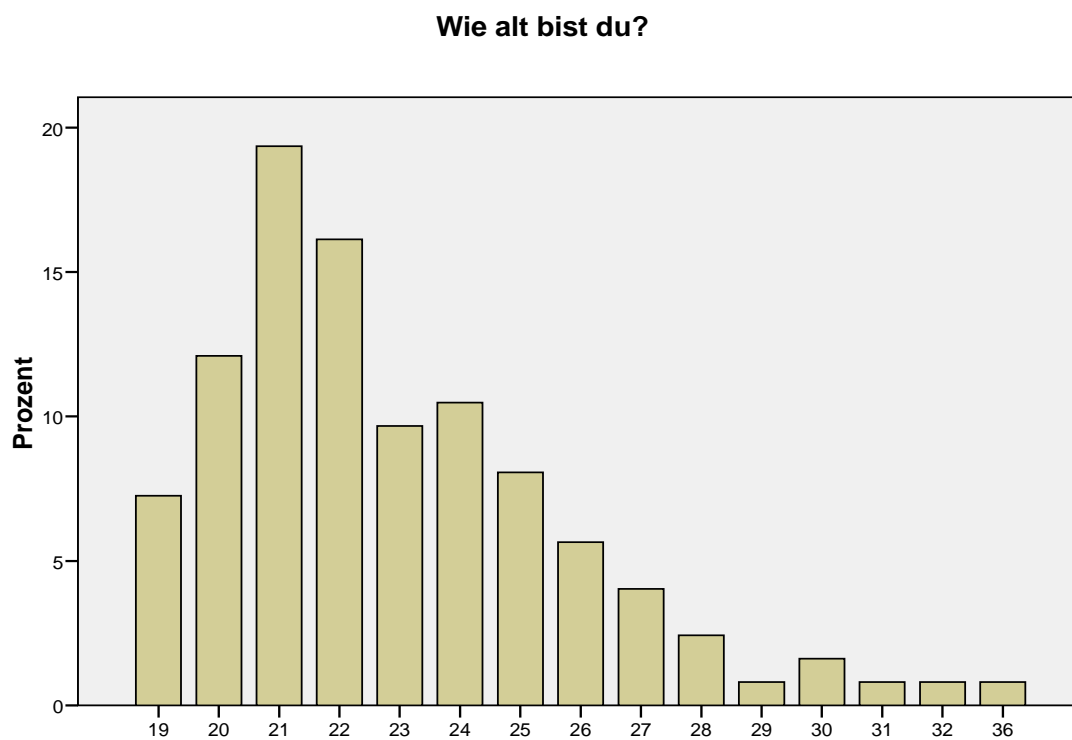


Abbildung 1. *Alter der Teilnehmer, die Politikwissenschaften studieren*

In welchem Fachsemester bist du?

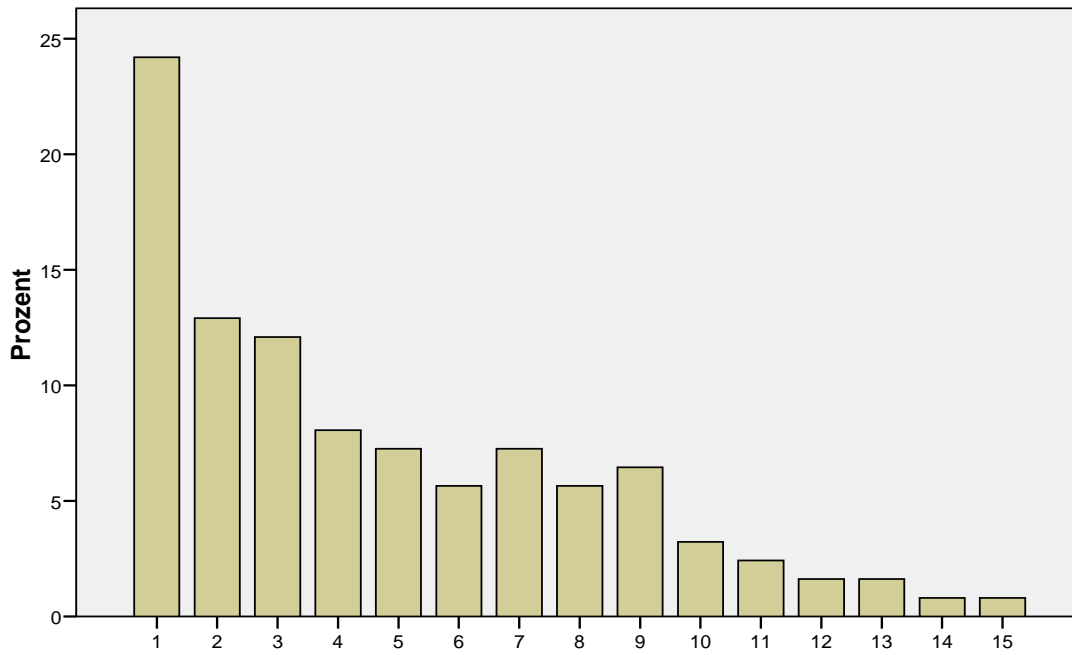


Abbildung 2. *Fachsemester der Teilnehmer, die Politikwissenschaften studieren*

2. Universitäre Räumlichkeiten

Tabelle 1. *Wie wichtig ist dir... (Häufigkeit (Prozent))*

	-2 Überhaupt nicht wichtig	-1	0	+1	+2 Sehr wichtig	Keine Angabe
...eine Verbesserung der technischen Ausstattung in den Vorlesungs- und Seminarräumen?	1 (0,8%)	3 (2,4%)	6 (4,8%)	31 (25%)	71 (57,3%)	12 (9,7%)
...eine bessere Softwareausstattung der Rechner in den PC-Pools?	11 (8,9%)	7 (5,6%)	45 (36,3%)	19 (15,3%)	27 (21,8%)	15 (12,1%)
...eine Erhöhung der Arbeitsplätze in den PC-Pools?	12 (9,7%)	4 (3,2%)	30 (24,2%)	28 (22,6%)	33 (26,6%)	17 (13,7%)
...eine Erweiterung der Lernzentren (mehr Arbeitsplätze)?	2 (1,6%)	4 (3,2%)	18 (14,5%)	18 (14,5%)	65 (52,4%)	17 (13,7%)
...eine einfachere Installation des W-Lan/mehr Hilfe bei der Installation?	12 (9,7%)	7 (5,6%)	26 (21%)	17 (13,7%)	44 (35,5%)	18 (14,5%)
...eine Verbesserung des mobilen Netzzugangs (W-Lan)?	3 (2,4%)	3 (2,4%)	22 (17,7%)	24 (19,4%)	53 (42,7%)	19 (15,3%)

Die wichtigsten Punkte sind eine Erweiterung der Lernzentren (mehr Arbeitsplätze) und eine Verbesserung der technischen Ausstattung in den Vorlesungs- und Seminarräumen (Tabelle 1, Abb. 3).

Wie wichtig ist dir eine Verbesserung der technischen Ausstattung in den Vorlesungs- und Seminarräumen (z.B. Beamer, Mikrophon, Overhead-Projektor, Onlineanschluss)

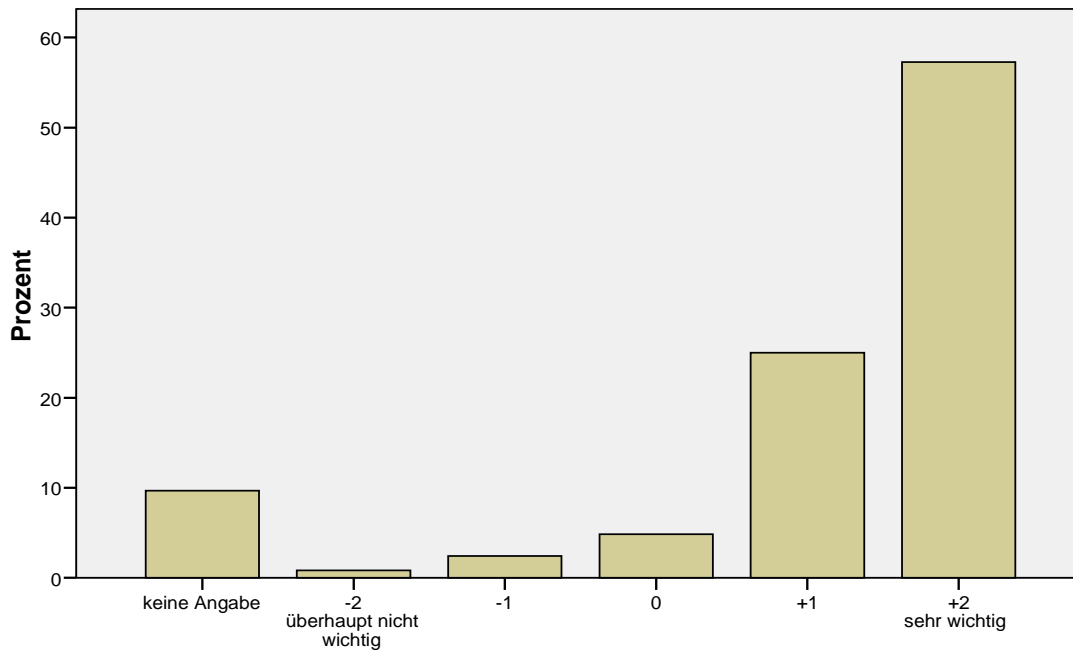


Abbildung 3. Wichtigkeit der Verbesserung der technischen Ausstattung in den Vorlesungs- und Seminarräumen

3. Fachbibliothek

Tabelle 2. *Wie wichtig ist dir... (Häufigkeit (Prozent))*

	-2 Überhaupt nicht wichtig	-1	0	+1	+2 Sehr wichtig	Keine Angabe
...eine Verlängerung der Öffnungszeiten?	3 (2,4%)	2 (1,6%)	15 (12,1%)	30 (24,2%)	62 (50%)	12 (9,7%)
...eine Erweiterung der Öffnungszeiten auf das Wochenende?	7 (5,6%)	4 (3,2%)	14 (11,3%)	26 (21%)	57 (46%)	16 (12,9%)
...ein größeres Angebot an Literatur?	1 (0,8%)	0 (0%)	5 (4%)	19 (15,3%)	86 (69,4%)	13 (10,5%)
...eine Möglichkeit, die Bücher leihen zu können?	1 (0,8%)	0 (0%)	11 (8,9%)	10 (8,1%)	84 (67,7%)	18 (14,5%)
...ein größeres Angebot an elektronischen Informationen (Zeitschriften etc.)?	1 (0,8%)	2 (1,6%)	16 (12,9%)	22 (17,7%)	69 (55,6%)	14 (11,3%)
...eine Bereitstellung eines Kopierers?	3 (2,4%)	3 (2,4%)	11 (8,9%)	17 (13,7%)	75 (60,5%)	15 (12,1%)
...eine Erhöhung der Anzahl der Arbeitsplätze in der Bibliothek?	7 (5,6%)	3 (2,4%)	22 (17,7%)	26 (21%)	50 (40,3%)	16 (12,9%)

Die wichtigsten Punkte sind ein größeres Angebot an Literatur (Abb. 4) und eine Möglichkeit Bücher leihen zu können (Tabelle 2).

Wie wichtig ist dir ein größeres Angebot an Literatur?

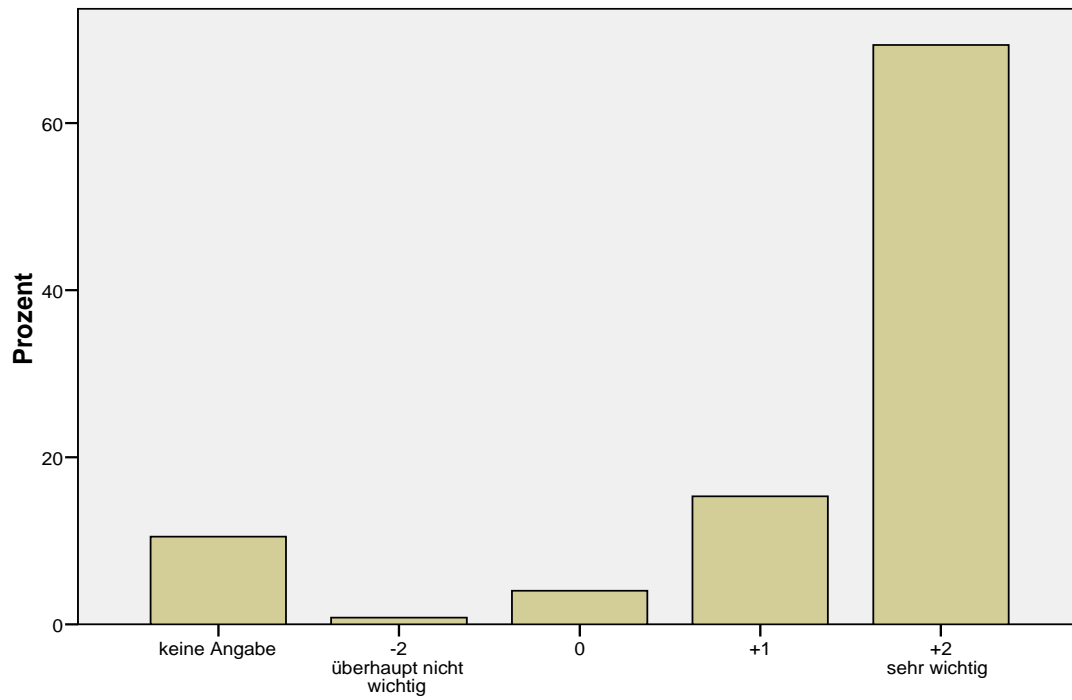


Abbildung 4. *Wichtigkeit eines größeren Angebots an Literatur*

4. Fachspezifische Ausstattung

Die Anschaffung von Diktiergeräten wurde von 44 Teilnehmern (35,5%) als überhaupt nicht wichtig eingestuft. 11 Teilnehmer (8,9%) fanden diesen Punkt sehr wichtig.

Die Anschaffung von Kameras wurde von 42 Teilnehmern (33,9%) als überhaupt nicht wichtig eingestuft; für 8 Teilnehmer (6,5%) war dies sehr wichtig.

5. Lehrangebote

Tabelle 3. *Wie wichtig ist dir... (Häufigkeit (Prozent))*

	-2 Überhaupt nicht wichtig	-1	0	+1	+2 Sehr wichtig	Keine Angabe
...eine größere Anzahl an Assistenten?	6 (4,8%)	8 (6,5%)	30 (24,2%)	35 (28,2%)	21 (16,9%)	24 (19,4%)
...eine größere Anzahl an Dozenten?	3 (2,4%)	2 (1,6%)	17 (13,7%)	35 (28,2%)	46 (37,1%)	21 (16,9%)
...ein größeres Spektrum des Lehrangebotes?	0 (0%)	3 (2,4%)	12 (9,7%)	32 (25,8%)	64 (51,6%)	13 (10,5%)
...ein häufigeres Angebot der Seminare und Vorlesungen?	1 (0,8%)	2 (1,6%)	22 (17,7%)	26 (21%)	61 (49,2%)	12 (9,7%)
...ein besser verteiltes und überschneidungsfreies Lehrangebot?	2 (1,6%)	2 (1,6%)	14 (11,3%)	14 (11,3%)	81 (65,3%)	11 (8,9%)
...ein Lernen in kleineren Seminaren?	3 (2,4%)	5 (4%)	15 (12,1%)	22 (17,7%)	69 (55,6%)	10 (8,1%)
...ein erhöhter Praxisbezug und aktuellere Themen in den Lehrveranstaltungen?	1 (0,8%)	5 (4%)	12 (9,7%)	34 (27,4%)	61 (49,2%)	11 (8,9%)
...ein erhöhtes Angebot an Veranstaltungen mit externen Dozenten, die aus der Praxis berichten?	0 (0%)	9 (7,3%)	15 (12,1%)	35 (28,2%)	52 (41,9%)	13 (10,5%)

Der wichtigste Punkt ist ein besser verteiltes und überschneidungsfreies Lehrangebot (Tabelle 3, Abb. 5).

**Wie wichtig ist dir ein besser verteiltes und überschneidungsfreies
Lehrangebot?**

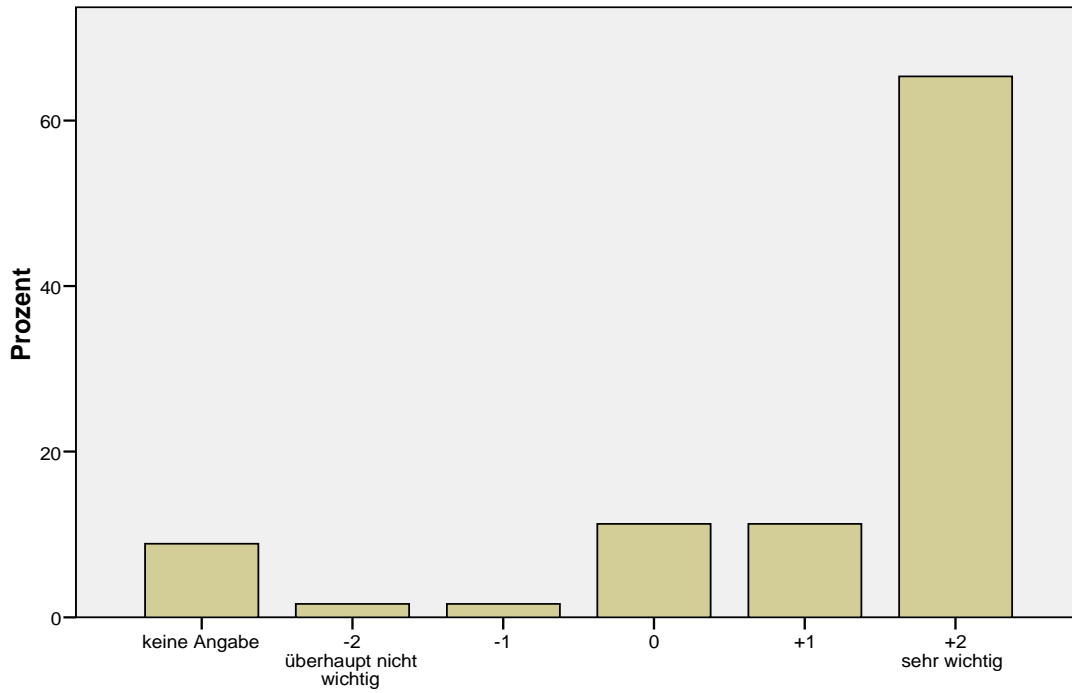


Abbildung 5. *Wichtigkeit eines besser verteilten und überschneidungsfreien Lehrangebots*

6. Teilnahmebeschränkungen

Für 64 Teilnehmer (51,7%) ist ein weniger teilnahmebeschränktes Lernangebot wichtig (20,2% = 25) oder sehr wichtig (31,5% = 39). 20 Teilnehmer (16,1%) machten keine Angabe.

Für 81 Teilnehmer (65,3%) ist eine höhere Transparenz der Teilnahmebeschränkungen wichtig (27,4% = 34) oder sehr wichtig (37,9% = 47). 19 Teilnehmer (15,3%) machten keine Angabe (Abb.6).

Wie wichtig ist dir eine höhere Transparenz der Teilnahmebeschränkungen?

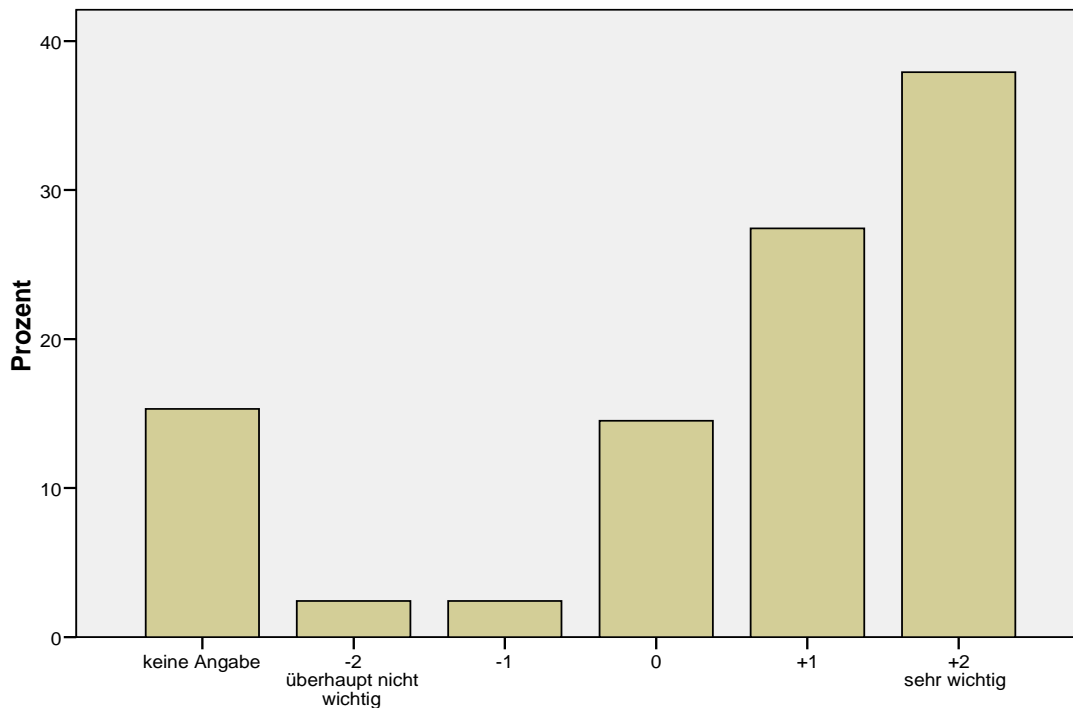


Abbildung 6. *Wichtigkeit einer höheren Transparenz der Teilnahmebeschränkungen*

7. Tutorien/Übungen

Für 54 Teilnehmer (43,5%) ist ein größeres Angebot an Tutorien wichtig (25,8% = 32) oder sehr wichtig (17,7% = 22). 18 Teilnehmer (14,5%) machten keine Angabe.

Für 66 Teilnehmer (53,2%) ist eine qualifiziertere Leitung der Tutorien (z.B. Einführungstutorium) wichtig (25,8% = 32) oder sehr wichtig (27,4% = 34). 21 Teilnehmer (16,9%) machten keine Angabe (Abb. 7).

Für 57 Teilnehmer (46%) ist ein größeres Angebot an Übungen wichtig (26,6%=33) oder sehr wichtig (19,4% = 24).

Für 59 Teilnehmer (47,6%) ist eine qualifiziertere Leitung der Übungen wichtig (22,6% = 28) oder sehr wichtig (25% = 31). 25 Teilnehmer (20,2%) machten keine Angabe.

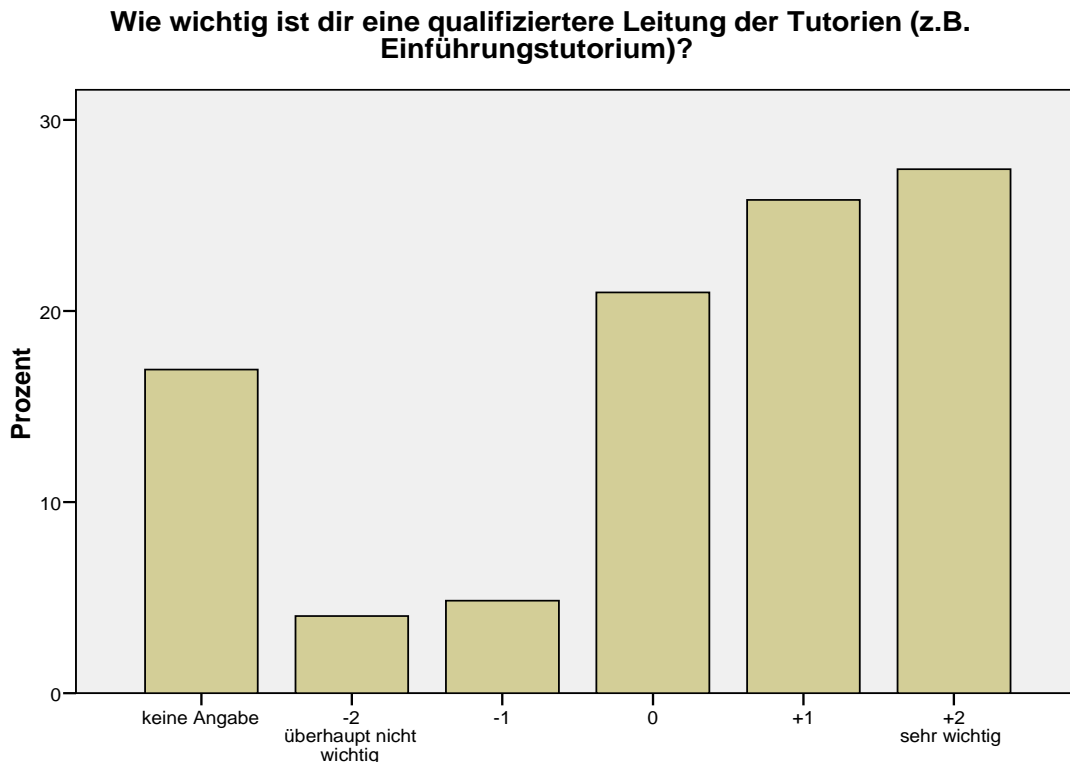


Abbildung 7. *Wichtigkeit einer qualifizierteren Leitung der Tutorien*

8. Universitäre Stellenangebote

Für 52 Teilnehmer (42%) ist eine größere Anzahl an HIWI-Stellen wichtig (21% = 26) oder sehr wichtig (21% = 26). 36 Teilnehmer (29%) machten keine Angabe.

Für 73 Teilnehmer (58,9%) ist ein größeres Angebot an Praktika von der Uni, evtl. auch über Partnerfirmen wichtig (20,2% = 25) oder sehr wichtig (38,7% = 48). 26 Teilnehmer (21%) machten keine Angabe (Abb. 8).

Wie wichtig ist dir ein größeres Angebot an Praktika von der Uni, evtl. auch über Partnerfirmen?

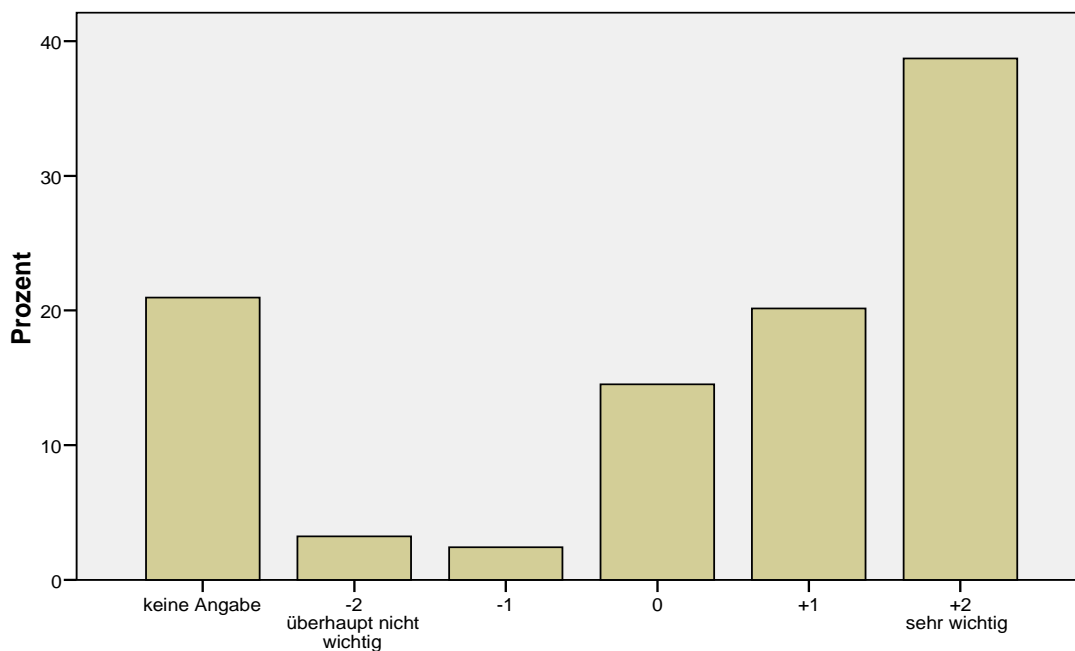


Abbildung 8. *Wichtigkeit eines größeren Angebots an Praktika*

9. Sprechstunden

Tabelle 4. *Wie wichtig ist dir... (Häufigkeit (Prozent))*

	-2 Überhaupt nicht wichtig	-1	0	+1	+2 Sehr wichtig	Keine Angabe
...eine Verlängerung der Sprechstunden der Professoren?	5 (4%)	3 (2,4%)	34 (27,4%)	25 (20,2%)	38 (30,6%)	19 (15,3%)
...eine Verlegung der Sprechstunden der Professoren auf günstigere Zeiten?	7 (5,6%)	2 (1,6%)	36 (29%)	20 (16,1%)	36 (29%)	23 (18,5%)
...eine Verlängerung der Sprechstunden der Assistenten und Dozenten?	5 (4%)	3 (2,4%)	37 (29,8%)	26 (21%)	26 (21%)	27 (21,8%)
...eine Verlegung der Sprechstunden der Assistenten und Dozenten auf günstigere Zeiten?	7 (5,6%)	4 (3,2%)	38 (20,6%)	23 (18,5%)	25 (20,2%)	27 (21,8%)

Die wichtigsten Punkte sind eine Verlängerung der Sprechstunden der Professoren (Abb.9) und eine Verlegung der Sprechstunden der Professoren auf günstigere Zeiten (Tabelle 4).

Wie wichtig ist dir eine Verlängerung der Sprechstunden der Professoren?

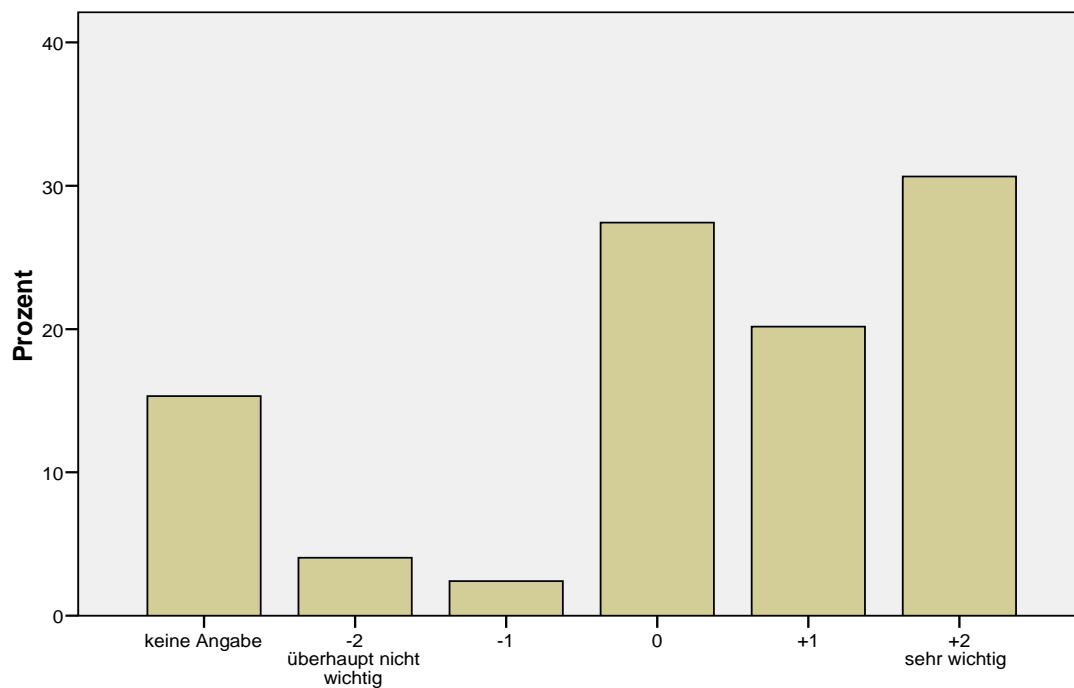


Abbildung 9. *Wichtigkeit einer Verlängerung der Sprechstunden der Professoren*

10. Betreuung

Tabelle 5. *Wie wichtig ist dir... (Häufigkeit (Prozent))*

	-2 Überhaupt nicht wichtig	-1	0	+1	+2 Sehr wichtig	Keine Angabe
...eine Verbesserung der Orientierungsveranstaltung?	7 (5,6%)	8 (6,5%)	31 (25%)	24 (19,4%)	34 (27,4%)	20 (16,1%)
...eine Verbesserung der Studieneingangsberatung?	6 (4,8%)	4 (3,2%)	19 (15,3%)	29 (23,4%)	45 (36,3%)	21 (16,9%)
...eine größere Anzahl an Betreuern bei der Fachstudienberatung?	6 (4,8%)	6 (4,8%)	25 (20,2%)	30 (24,2%)	24 (19,4%)	33 (26%)
...eine Verlängerung der Öffnungszeiten der Fachstudienberatung?	8 (6,5%)	4 (3,2%)	34 (27,4%)	22 (17,7%)	18 (14,5%)	38 (30,6%)
...eine bessere Hilfestellung bei der Studienarbeit?	3 (2,4%)	2 (1,6%)	22 (17,7%)	38 (30,6%)	27 (21,8%)	32 (25,8%)
...eine Einführung/Verbesserung von Mentoren, d.h. von erfahrenen Studenten, die weniger Erfahrene betreuen?	5 (4%)	2 (1,6%)	20 (16,1%)	44 (35,5%)	31 (25%)	22 (17,7%)
...eine Verbesserung der fachspezifischen Beratung, v.a. bei Administration (z.B. durch ältere Studenten, aber auch durch andere?)	5 (4%)	3 (2,4%)	23 (18,5%)	36 (29%)	27 (21,8%)	30 (24,2%)
...eine bessere Hilfestellung bei Praktika (Platz finden, etc.)?	7 (5,6%)	5 (4%)	16 (12,9%)	33 (26,6%)	40 (32,3%)	23 (18,5%)
...eine bessere berufs- und karrierebezogene Beratung?	7 (5,6%)	2 (1,6%)	17 (13,7%)	37 (29,8%)	41 (33,1%)	20 (16,1%)

Die wichtigsten Punkte sind eine Verbesserung der Studieneingangsberatung (Abb. 10), eine bessere Hilfestellung bei Praktika (Platz finden, etc.) und eine bessere berufs- und karrierebezogene Beratung.

Wie wichtig ist dir eine Verbesserung der Studieneingangsberatung?

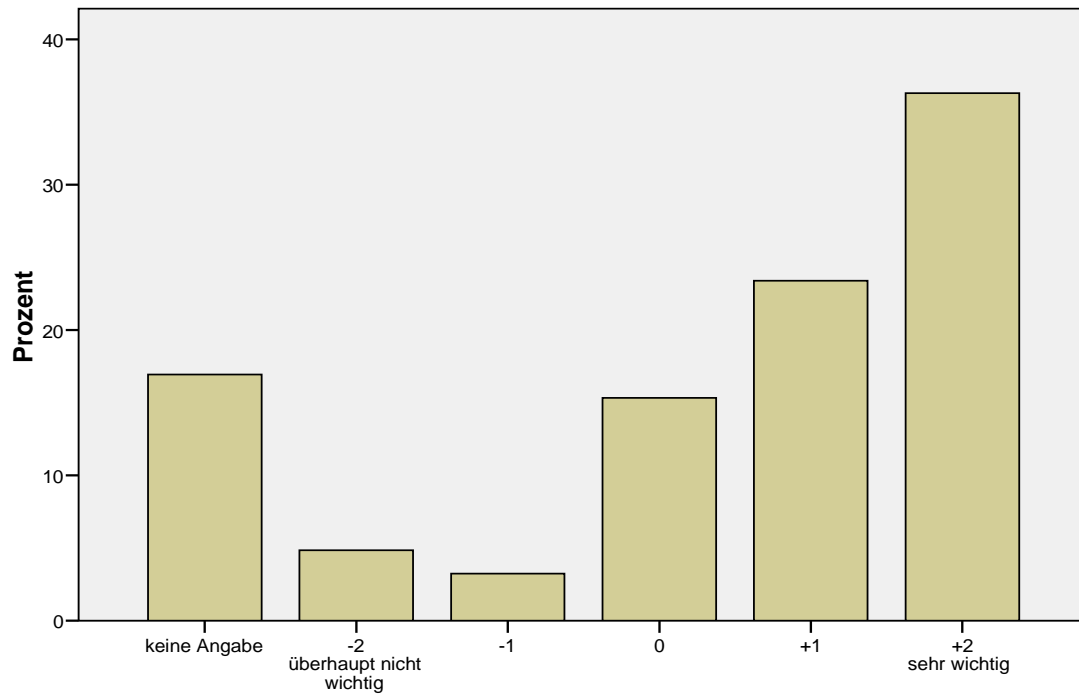


Abbildung 10. *Wichtigkeit einer Verbesserung der Studieneingangsberatung*

11. Korrekturen

Für 66 Teilnehmer (53,2%) ist eine schnellere Rückgabe der Arbeiten wichtig (25% = 31) oder sehr wichtig (28,2% = 35). 17 Teilnehmer (13,7%) machten keine Angabe.

Für 68 Teilnehmer (54%) ist eine Erweiterung der Termine zum Einsehen der korrigierten Arbeit wichtig (23,4% = 29) oder sehr wichtig (20,6% = 38). 20 Teilnehmer (16,1%) machten keine Angabe.

Für 96 Teilnehmer (77,5%) ist ein ausführlicheres Feedback zu den korrigierten Arbeiten wichtig (31,5% = 39) oder sehr wichtig (46% = 57). 15 Teilnehmer (12,1%) machten keine Angabe (Abb. 11).

Wie wichtig ist dir ein ausführlicheres Feedback zu den korrigierten Arbeiten?

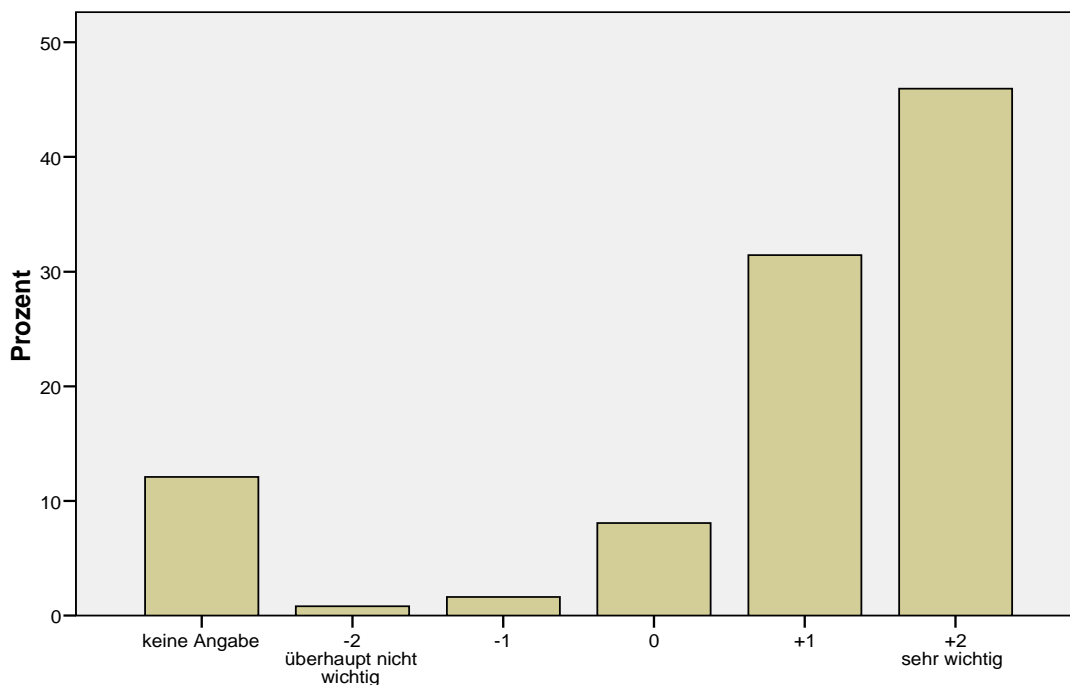


Abbildung 11. *Wichtigkeit eines ausführlicheren Feedbacks zu korrigierten Arbeiten*

12. Administration

Tabelle 6. *Wie wichtig ist dir... (Häufigkeit (Prozent))*

	-2 Überhaupt nicht wichtig	-1	0	+1	+2 Sehr wichtig	Keine Angabe
...eine Verlängerung der Öffnungszeiten der Sekretariate?	6 (4,8%)	8 (6,5%)	25 (20,2%)	28 (22,6%)	39 (31,5%)	18 (14,5%)
...eine zeitnah Erstellung der Scheine?	4 (3,2%)	4 (3,2%)	25 (20,2%)	30 (24,2%)	41 (33,1%)	20 (16,1%)
...eine Einführung elektronischer Scheine?	22 (17,7%)	7 (5,6%)	16 (12,9%)	16 (12,9%)	45 (36,3%)	18 (14,5%)
...ein ins Netz Stellen von Informationen, die normalerweise in der Uni aushängen (z.B. Klausurergebnisse)?	2 (1,6%)	2 (1,6%)	10 (8,1%)	21 (16,9%)	73 (58,9%)	16 (12,9%)

Der wichtigste Punkt ist ein ins Netz Stellen von Informationen, die normalerweise in der Uni aushängen (z.B. Klausurergebnisse) (Tabelle 6, Abb. 12).

Wie wichtig ist dir ein ins Netz stellen von Informationen, die normalerweise nur in der Uni aushängen (z.B. Klausurergebnisse)?

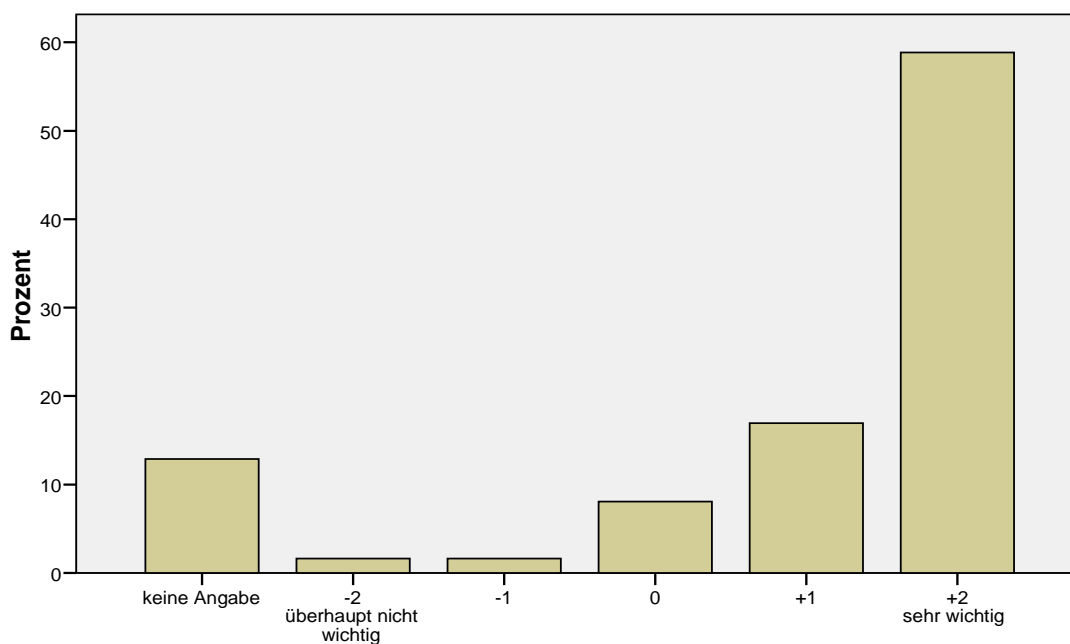


Abbildung 12. *Wichtigkeit des ins Netz Stellens von Informationen, die normalerweise nur in der Uni aushängen*

13. Welche Verbesserung ist dir am wichtigsten?

Am wichtigsten:

1. 49 (39,5%) Verbesserung der Lehrangebote
2. 26 (21,0%) Verbesserung der Fachbibliothek
3. 21 (16,9%) Verbesserung der Räumlichkeiten

Am zweitwichtigsten:

1. 30 (24,2%) Verbesserung der Fachbibliothek
2. 22 (17,7%) Verbesserung der Lehrangebote
3. 15 (12,1%) Verbesserung der Räumlichkeiten

Am drittwichtigsten:

1. 26 (21,0%) Verbesserung der Sprechstunden
2. 21 (16,9%) Verbesserung der Fachbibliothek
3. 17 (13,7%) Verbesserung der Räumlichkeiten