

## **Maschinenbau**

1. Allgemeine Daten
2. Universitäre Räumlichkeiten
3. Fachbibliothek
4. Fachspezifische Ausstattung
5. Lehrangebote
6. Teilnahmebeschränkungen
7. Tutorien/Übungen
8. Universitäre Stellenangebote
9. Sprechstunden
10. Betreuung
11. Korrekturen
12. Administration
13. Welche Verbesserung ist dir am wichtigsten?

## 1. Allgemeine Daten

Insgesamt: 587 Teilnehmer

Davon sind 516 männlich (87,9%) und 71 weiblich (12,1%).

Alter von 19-40 Jahre. Mittelwert  $m=22,98$  und Standardabweichung  $s= 2,698$  (Abb. 1).

Fachsemester von 1-20. Mittelwert  $m=5,33$  und Standardabweichung  $s=3,621$ .

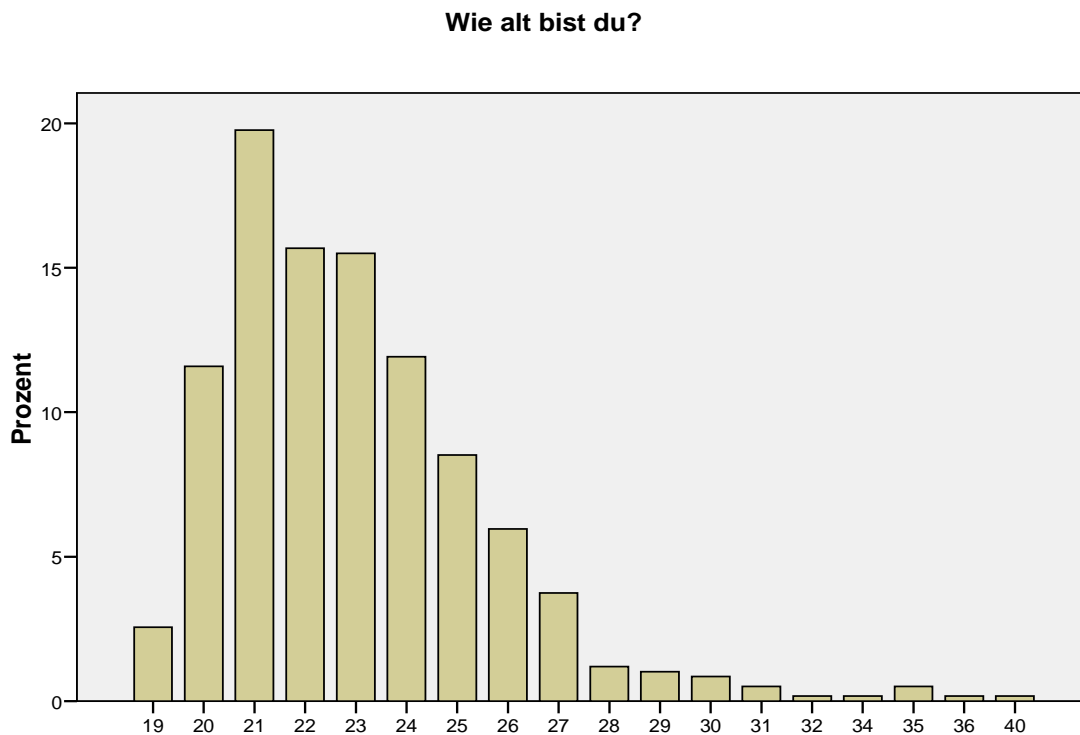


Abbildung 1. *Alter der Teilnehmer, die Maschinenbau studieren*

## 2. Universitäre Räumlichkeiten

Tabelle 1. *Universitäre Räumlichkeiten bei Maschinenbau/ Häufigkeit (Prozent)*

	-2 Überhaupt nicht wichtig	-1	0	+1	+2 Sehr wichtig	Keine Angabe
Verbesserung der technischen Ausstattung in den Vorlesungs- und Seminarräumen	23 (3,9%)	26 (4,4%)	59 (10,1%)	178 (30,3%)	<b>271 (46,2%)</b>	30 (5,1%)
Betreuung der technischen Ausstattung und PCs	22 (3,7%)	30 (5,1%)	120 (20,4%)	<b>221 (37,6%)</b>	138 (23,5%)	56 (9,5%)
Bessere Softwareausstattung der Rechner in den PC-Pools	65 (11,1%)	77 (13,1%)	<b>169 (28,8%)</b>	138 (23,5%)	69 (11,8%)	69 (11,8%)
Erhöhung der Arbeitsplätze in PC-Pools	57 (9,7%)	56 (9,5%)	141 (24%)	<b>158 (26,9%)</b>	105 (17,9%)	70 (11,9%)
Erweiterung der Lernzentren (mehr Arbeitsplätze)	32 (5,5%)	27 (4,6%)	65 (11,1%)	170 (29%)	<b>239 (40,7%)</b>	54 (9,2%)
Einfachere Installation mobilen Netzzugangs (W-Lan)	99 (16,9%)	59 (10,1%)	127 (21,6%)	<b>129 (22%)</b>	89 (15,2%)	84 (14,3%)
Verbesserung des mobilen Netzzugangs (W-Lan)	42 (7,2%)	29 (4,9%)	105 (17,9%)	149 (25,4%)	<b>192 (32,7%)</b>	70 (11,9%)

Die wichtigsten Faktoren sind für die Studierenden die Verbesserung der technischen Ausstattung in den Vorlesungs- und Seminarräumen (z.B. Beamer, Mikrofon, Overhead-Projektor, Onlineanschluss) (Abb. 2), die Erweiterung der Lernzentren und die Betreuung der technischen Ausstattung und PCs zur Gewährleistung des optimalen Zustandes (Tabelle 1).

**Wie wichtig ist dir eine Verbesserung der technischen Ausstattung in den Vorlesungs- und Seminarräumen (z.B. Beamer, Mikrophon, Overhead-Projektor, Onlineanschluss)?**

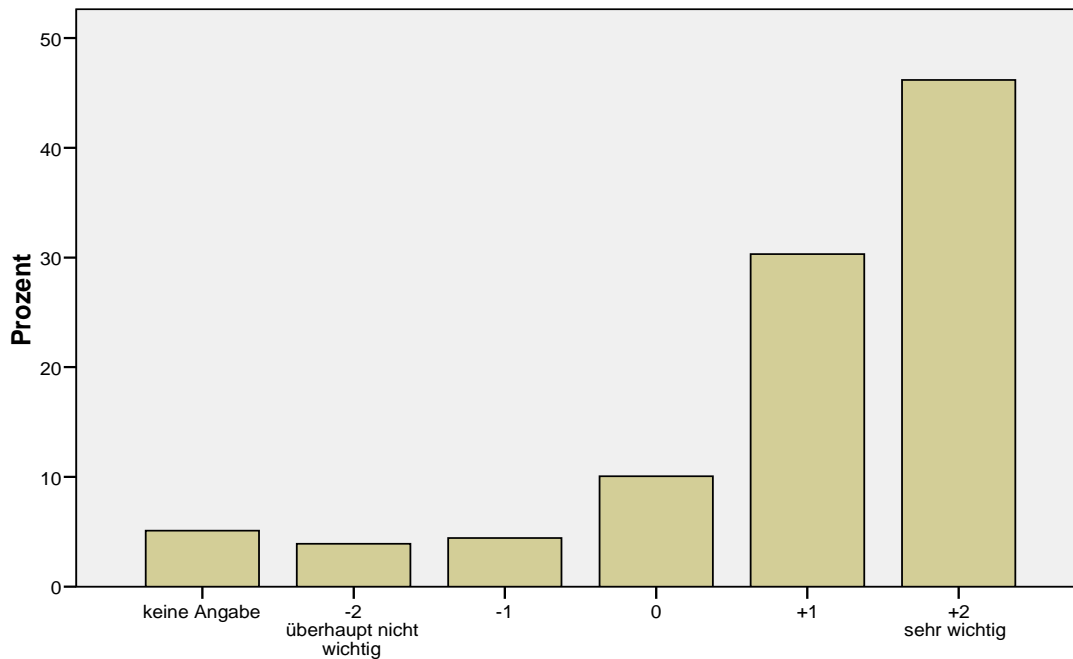


Abbildung 2. *Wichtigkeit einer Verbesserung der technischen Ausstattung in Vorlesungs- und Seminarräumen*

### 3. Fachbibliothek

Für 364 Teilnehmer (62%) ist eine größere Bereitstellung an e-books wichtig (20,4%=120) oder sehr wichtig (41,6%=244). 139 Teilnehmer (23,7%) machten keine Angabe (Abb. 3).

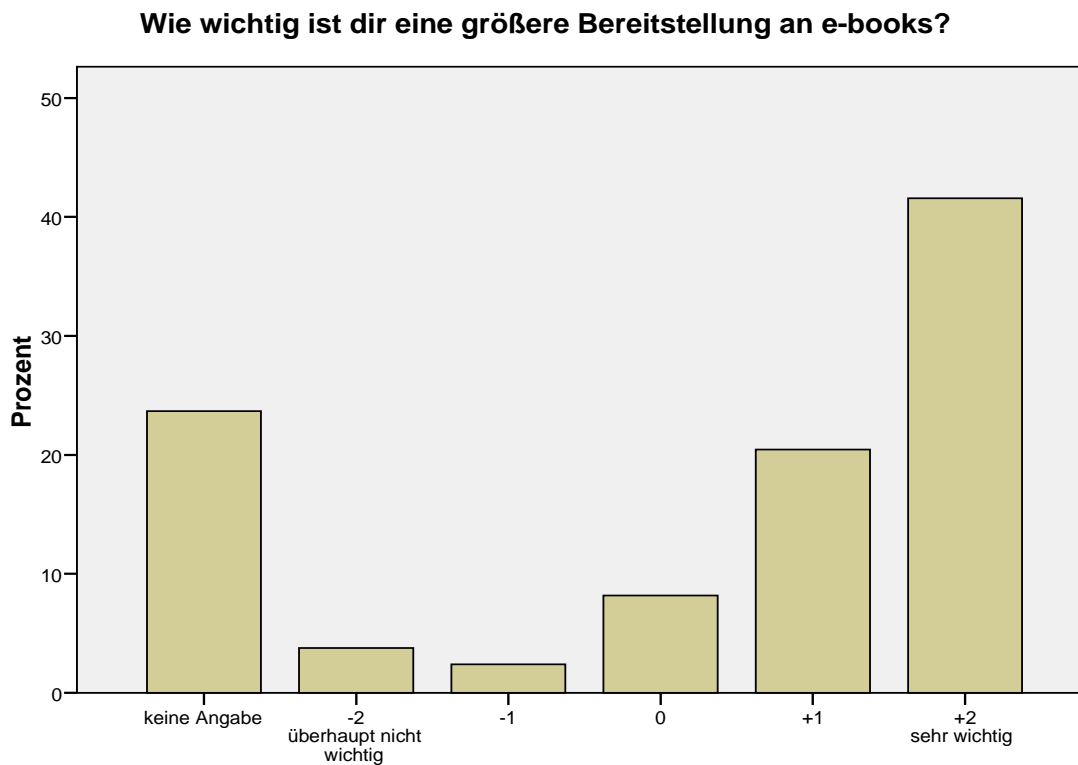


Abbildung 3. *Wichtigkeit einer größeren Bereitstellung an e-books*

Für 274 Teilnehmer (46,7%) ist ein größeres Angebot an elektronischen Informationen (Zeitschriften etc.) wichtig (19,8%=116) oder sehr wichtig (26,9%=158). 176 Teilnehmer (30%) machten keine Angabe.

Für 291 Teilnehmer (49,6%) ist eine Bereitstellung eines Kopierers wichtig (25,4%=149) oder sehr wichtig (24,2%=142). 159 Teilnehmer (27,1%) machten keine Angabe.

#### **4. Fachspezifische Ausstattung**

Für 329 Teilnehmer (56%) ist eine Bereitstellung von Räumlichkeiten für die Maschinenbau-Praktika wichtig (28,4%=167) oder sehr wichtig (27,6%=162) (Abb. 4).

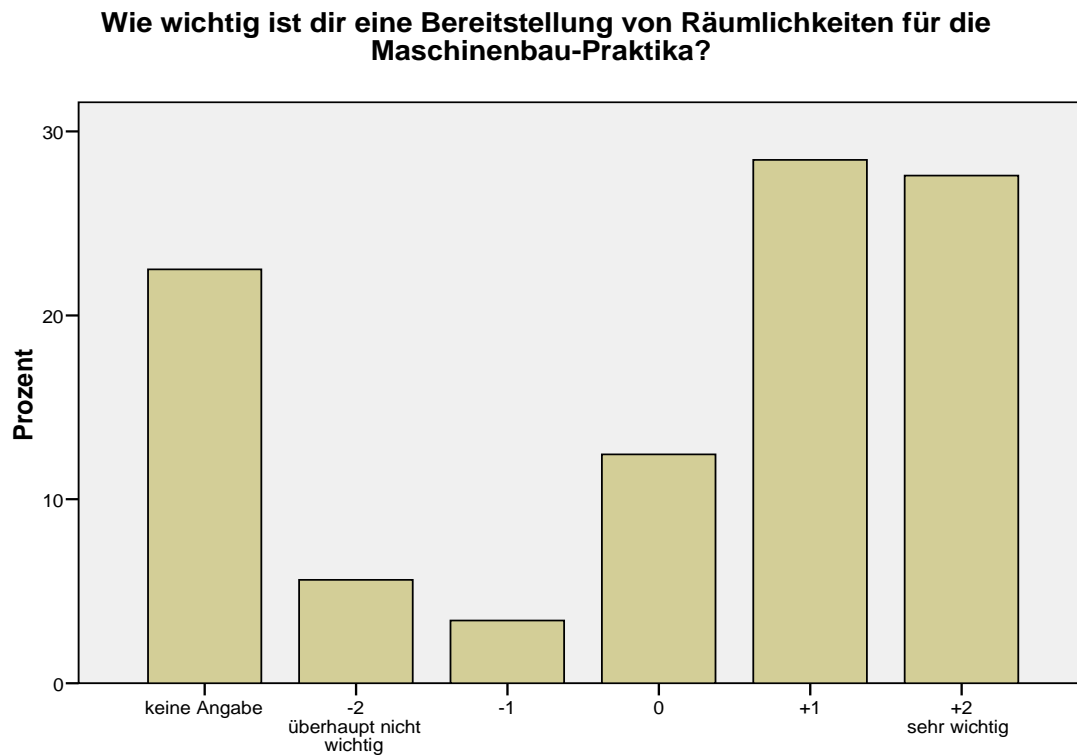


Abbildung 4. *Wichtigkeit einer Bereitstellung von Räumlichkeiten für die Maschinenbau-Praktika*

## 5. Lehrangebote

Tabelle 2. *Wie wichtig ist/ sind dir... (Häufigkeit (Prozent))*

	-2 Überhaupt nicht wichtig	-1	0	+1	+2 Sehr wichtig	Keine Angabe
... eine größere Anzahl an Assistenten?	24 (4,1%)	48 (8,2%)	111 (18,9%)	<b>195 (33,2%)</b>	135 (23%)	74 (12,6%)
... eine größere Anzahl an Dozenten?	30 (5,1%)	59 (10,1%)	<b>165 (28,1%)</b>	151 (25,7%)	95 (16,2%)	87 (14,8%)
...ein größeres Spektrum des Lehrangebots?	15 (2,6%)	50 (8,5%)	129 (22%)	<b>180 (30,7%)</b>	124 (21,1%)	89 (15,2%)
... ein häufigeres Angebot der Seminare und Vorlesungen?	30 (5,1%)	52 (8,9%)	113 (19,3%)	<b>178 (30,3%)</b>	126 (21,5%)	88 (15%)
... ein besser verteiltes und überschneidungsfreies Lehrangebot?	21 (3,6%)	25 (4,3%)	75 (12,8%)	141 (24%)	<b>258 (44%)</b>	67 (11,4%)
... ein erhöhter Praxisbezug und aktuellere Lehrveranstaltungen?	9 (1,5%)	26 (4,4%)	82 (14%)	191 (32,5%)	<b>221 (37,6%)</b>	58 (9,9%)
..Veranstaltungen mit externen Dozenten?	16 (2,7%)	23 (3,9%)	77 (13,1%)	<b>208 (25,4%)</b>	207 (35,3%)	56 (9,5%)
... ein häufigeres Angebot der Seminare, die überlaufen sind?	21 (3,6%)	21 (3,6%)	70 (11,9%)	158 (26,9%)	<b>216 (36,8%)</b>	101 (17,2%)
... eine Verlegung überlaufener Vorlesungen in größere Räume?	11 (1,9%)	15 (2,6%)	45 (7,7%)	113 (19,3%)	<b>332 (56,6%)</b>	71 (12,1%)

Der wichtigste Punkt ist die Verlegung überlaufener Vorlesungen in größere Räume – dies finden 445 Teilnehmer (75,9%) wichtig oder sehr wichtig (Tabelle 2, Abb. 5).

**Wie wichtig ist dir eine Verlegung der Vorlesungen, die überlaufen sind, in größere Räume?**

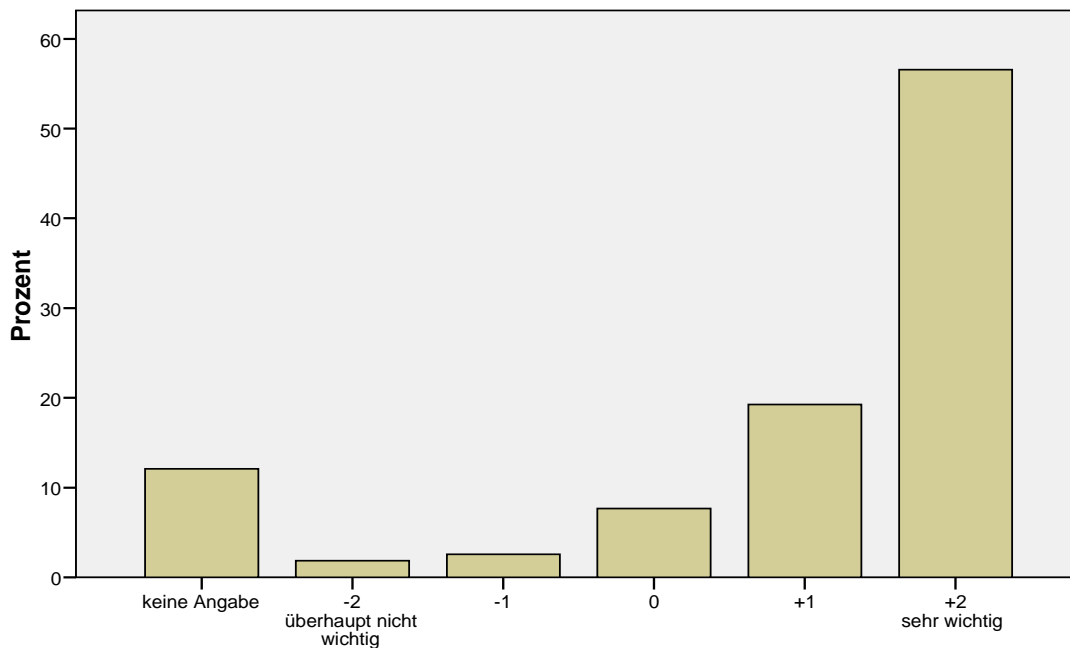


Abbildung 5. *Wichtigkeit einer Verlegung der überlaufenen Vorlesungen in größere Räume*

Für 412 Teilnehmer (70,1%) ist ein erhöhter Praxisbezug und aktuellere Lehrveranstaltungen und für 399 Teilnehmer (68%) ein besser verteiltes und überschneidungsfreies Lehrangebot wichtig oder sehr wichtig (Tabelle 2).

## **6. Teilnahmebeschränkungen**

Für 182 Teilnehmer (48,1%) ist eine höhere Transparenz der Teilnahmebeschränkungen wichtig oder sehr wichtig. 158 Teilnehmer (26,9%) machten keine Angabe.

Für 190 Teilnehmer (32,3%) ist ein weniger teilnahmebeschränktes Lehrangebot wichtig oder sehr wichtig. 159 Teilnehmer (27,1%) machten keine Angabe.

## 7. Tutorien/Übungen

Tabelle 3. *Wie wichtig ist dir ... (Häufigkeit (Prozent))*

	-2 Überhaupt nicht wichtig	-1	0	+1	+2	Keine Angabe
... ein größeres Angebot an Tutorien?	23 (3,9%)	23 (3,9%)	118 (20,1%)	<b>194</b> <b>(33%)</b>	129 (22%)	100 (17%)
... eine qualifiziertere Leitung der Tutorien?	14 (2,4%)	15 (2,6%)	88 (15%)	159 (27,1%)	<b>223</b> <b>(38 %)</b>	88 (15%)
... ein größeres Angebot an Übungen?	23 (3,9%)	31 (5,3%)	120 (20,4%)	<b>183</b> <b>(31,2%)</b>	165 (28,1%)	65 (11,1%)
... eine qualifiziertere Leitung der Übungen?	14 (2,4%)	11 (1,9%)	61 (10,4%)	160 (27,3%)	<b>287</b> <b>(48,9%)</b>	54 (9,2%)
... eine Verbesserung des Betreuungsverhältnisses?	14 (2,4%)	9 (1,5%)	76 (12,9%)	165 (28,1%)	<b>258</b> <b>(44%)</b>	65 (11,1%)

Die wichtigsten Punkte sind für die Teilnehmer eine qualifiziertere Leitung der Übungen – dies finden 447 Teilnehmer (76,2%) wichtig oder sehr wichtig (Abb. 6), eine Verbesserung des Betreuungsverhältnisses – dies finden 423 Teilnehmer (72,1%) wichtig oder sehr wichtig und die qualifiziertere Leitung der Tutorien – dies finden 382 Teilnehmer (65,1%) wichtig oder sehr wichtig.

### Wie wichtig ist dir eine qualifiziertere Leitung der Übungen?

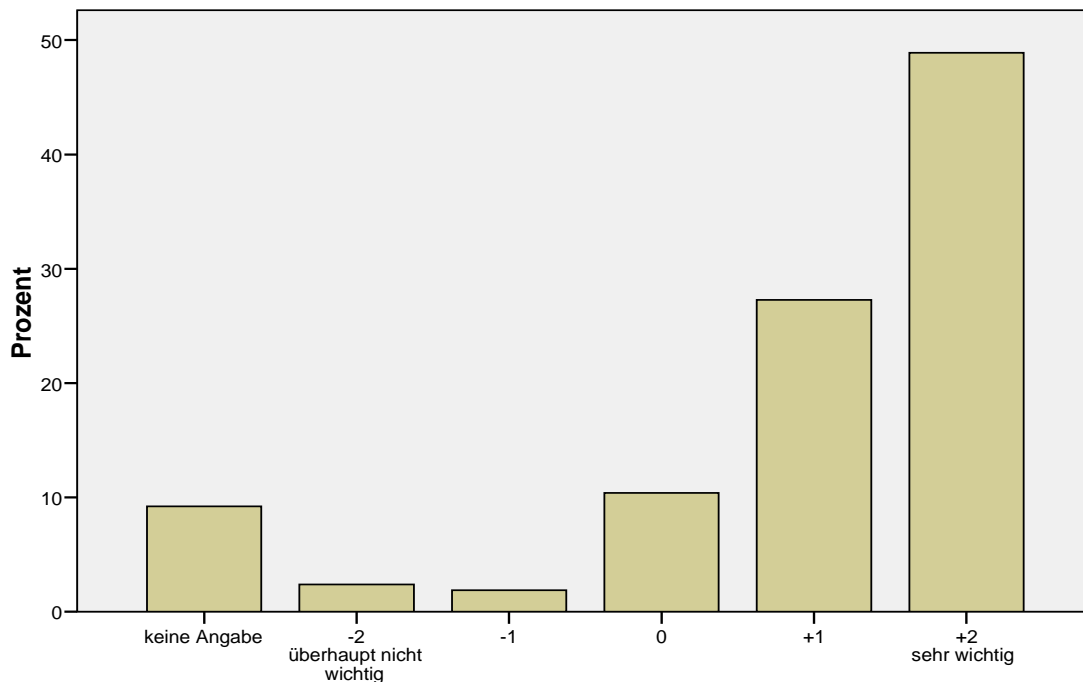


Abbildung 6. Wichtigkeit einer qualifizierteren Leitung der Übungen

## **8. Universitäre Stellenangebote**

Für 383 Teilnehmer (65,2%) ist ein größeres Angebot an Praktika von der Uni, evtl. auch über Partnerfirmen wichtig (26,7%=157) oder sehr wichtig (38,5%=226).

Für 372 Teilnehmer (63,3%) ist eine zentralere Bekanntmachung der offenen Stellen wichtig (25,7%=151) oder sehr wichtig (37,6%=221) (Abb. 7).

### Wie wichtig ist dir eine zentralere Bekanntmachung der offenen Stellen?

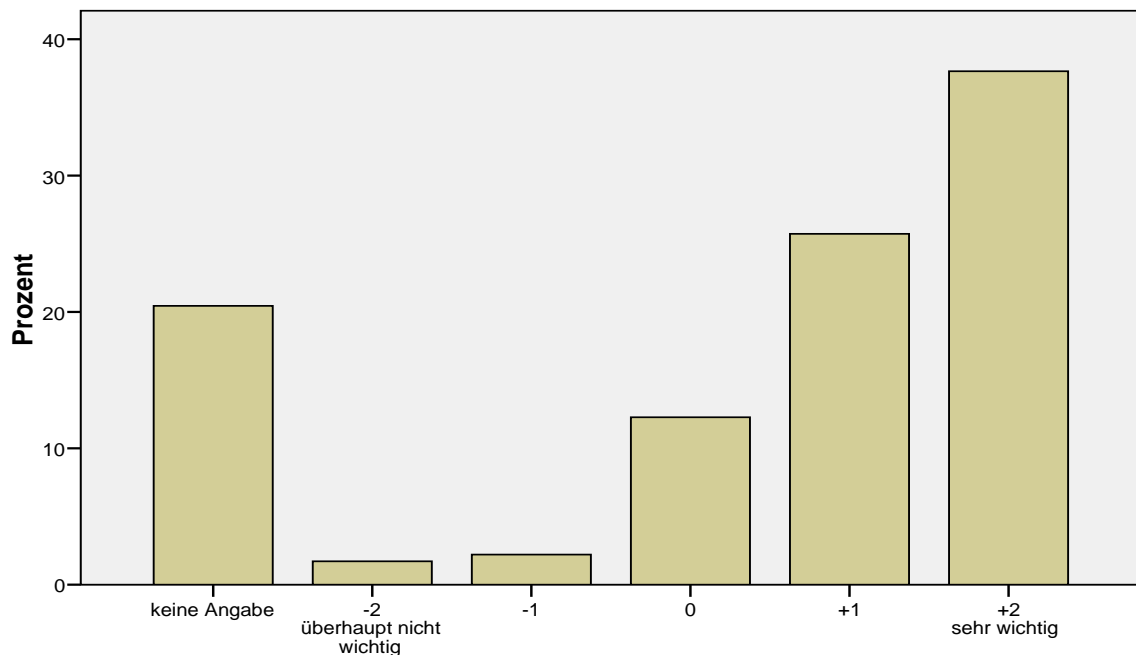


Abbildung 7. Wichtigkeit der zentraleren Bekanntmachung offener Stellen

## **9. Sprechstunden**

Der wichtigste Punkt ist für die Studenten eine Verlängerung der Sprechstunden der Assistenten und Dozenten. Dies finden 218 Teilnehmer (37,2%) wichtig oder sehr wichtig. 139 Teilnehmer (23,7%) machten keine Angabe.

## **10. Betreuung**

Für 303 Teilnehmer (51,7%) ist eine bessere Hilfestellung bei Praktika (Platz finden etc.) wichtig (23,9%=140) oder sehr wichtig (27,8%=163). 135 Teilnehmer (23%) machten keine Angabe.

Für 315 Teilnehmer (53,6%) ist eine bessere berufs- und karrierebezogene Beratung wichtig (26,9%=158) oder sehr wichtig (26,7%=157). 158 Teilnehmer (26,9%) machten keine Angabe (Abb. 8).

### Wie wichtig ist dir eine bessere berufs- und karrierebezogene Beratung?

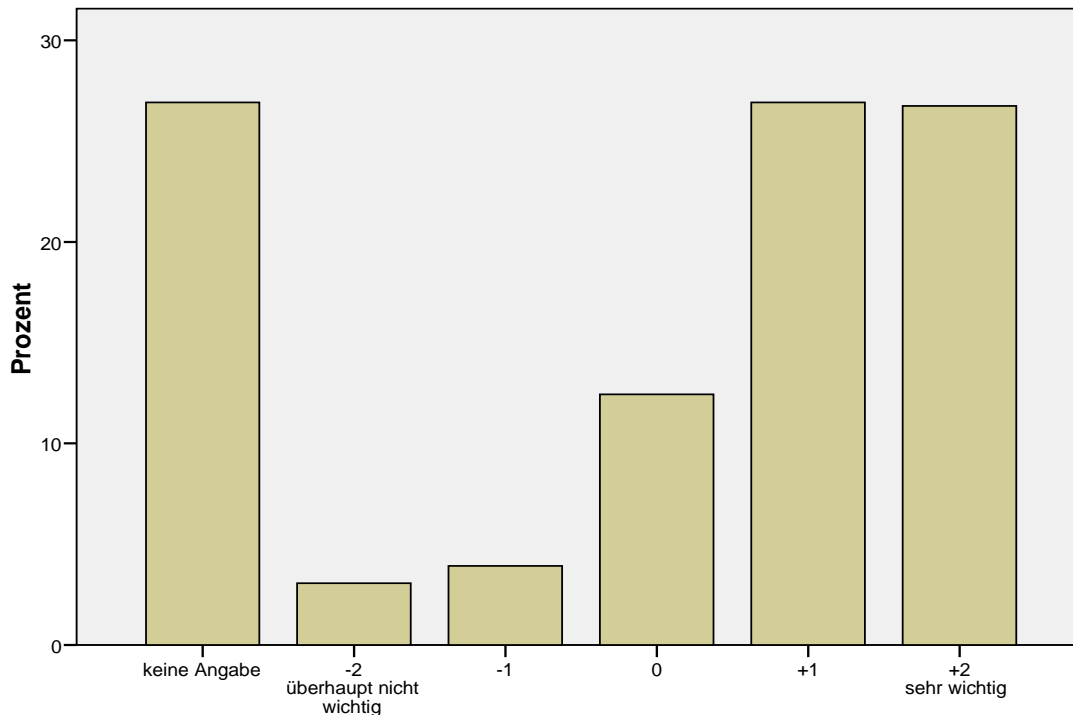


Abbildung 8. Wichtigkeit einer besseren berufs- und karrierebezogenen Beratung

## 11. Korrekturen

Tabelle 4. Wie wichtig ist dir ... (Häufigkeit(Prozent))

	-2 Überhaupt nicht wichtig	-1	0	+1	+2	Keine Angabe
... eine schnellere Rückgabe der Arbeiten?	26 (4,4%)	33 (5,6%)	71 (12,1%)	163 (27,8%)	<b>246</b> <b>(41,9%)</b>	48 (8,2%)
... eine Erweiterung der Termine zum Einsehen der korrigierten Arbeiten?	16 (2,7%)	19 (3,2%)	46 (7,8%)	158 (26,9%)	<b>286</b> <b>(48,7%)</b>	62 (10,6%)
... eine Anwesenheit der Entscheidungsträger bei den Einsichten?	24 (4,1%)	18 (3,1%)	69 (11,8%)	170 (29%)	<b>231</b> <b>(39,4%)</b>	75 (12,8%)
... ein ausführlicheres Feedback zu den korrigierten Arbeiten?	20 (3,4%)	20 (3,4%)	86 (14,7%)	163 (27,8%)	<b>236</b> <b>(40,2%)</b>	62 (10,6%)

Für 409 Teilnehmer (69,7%) ist eine schnellere Rückgabe der Arbeiten wichtig oder sehr wichtig.

Für 444 Teilnehmer (75,6%) ist eine Erweiterung der Termine zum Einsehen der korrigierten Arbeiten wichtig oder sehr wichtig (Abb. 9).

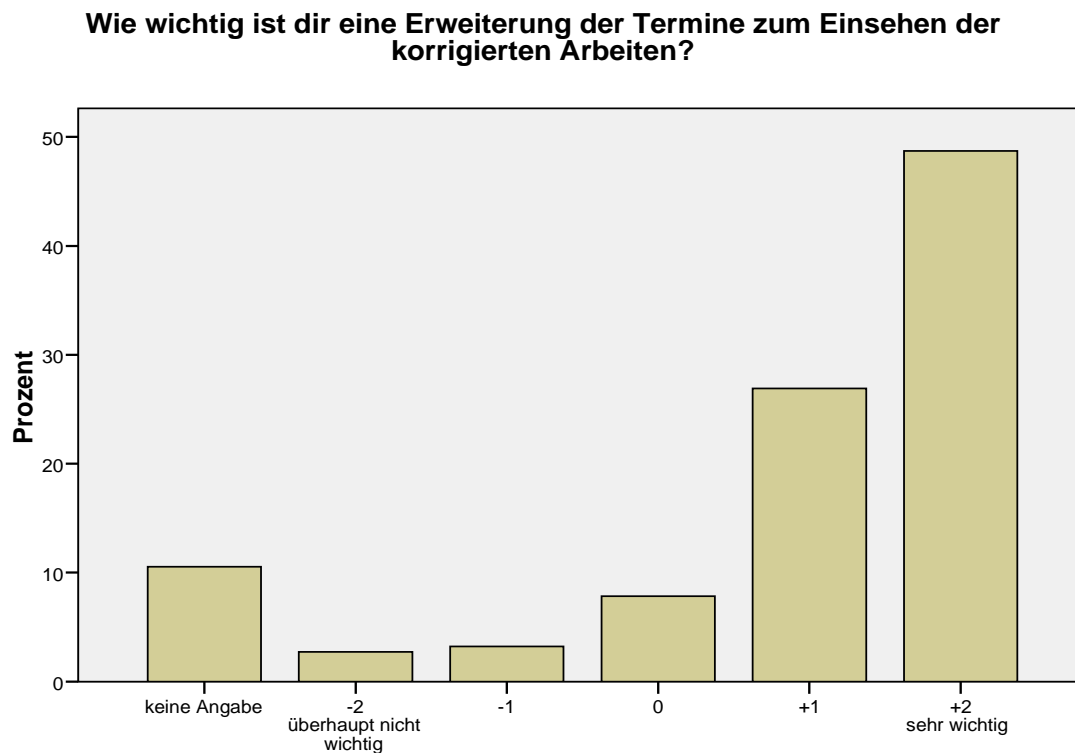


Abbildung 9. *Wichtigkeit einer Erweiterung der Termine zum Einsehen der korrigierten Arbeiten*

Für 401 Teilnehmer (68,4%) ist eine Anwesenheit der Entscheidungsträger bei Einsichten wichtig oder sehr wichtig.

Für 399 Teilnehmer (68%) ist ein ausführlicheres Feedback der korrigierten Arbeiten wichtig oder sehr wichtig.

## 12. Administration

Der wichtigste Punkt, der hierbei genannt wird, ist das ins Netz Stellen von Informationen, die normalerweise nur in der Uni aushängen (z.B. Klausurergebnisse). Dies ist für 482 Teilnehmer (82,2%) wichtig (8,9%=52) oder sehr wichtig (73,3%=430).

**Wie wichtig ist dir ein ins Netz stellen von Informationen, die normalerweise nur in der Uni aushängen (z.B. Klausurergebnisse)?**

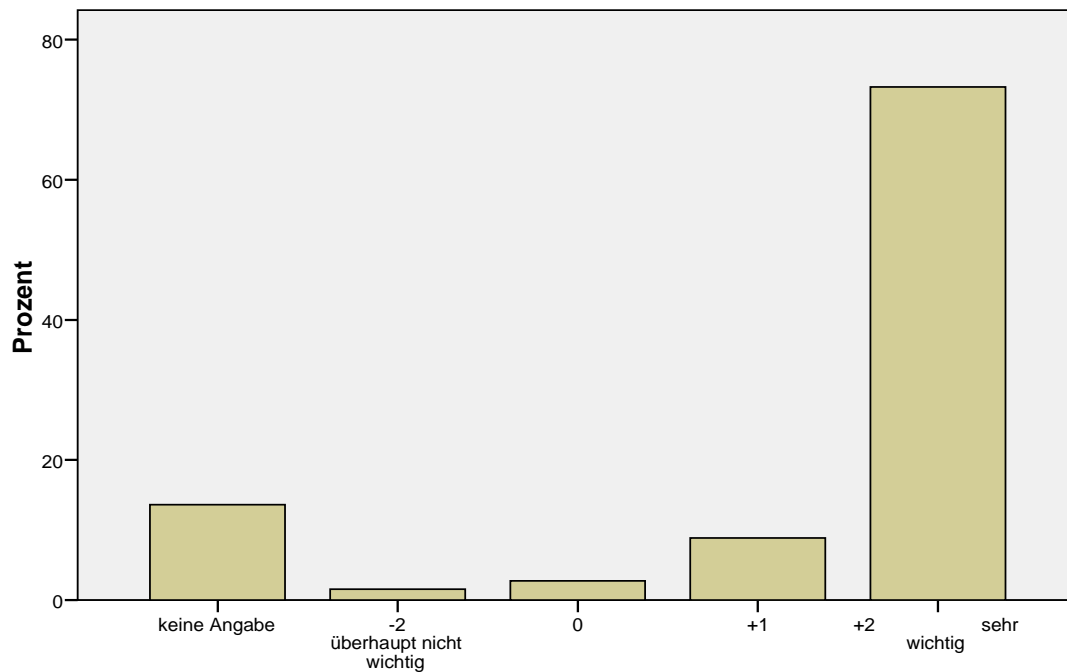


Abbildung 10. Wichtigkeit Informationen, die nur in der Uni aushängen, ins Netz zu stellen

### **13. Welche Verbesserung ist dir am wichtigsten**

Am wichtigsten:

1. 191 (32,5%) Verbesserung der Räumlichkeiten
2. 100 (17%) Verbesserung der Teilnahmebeschränkungen
3. 90 (15,3%) Verbesserung der Lehrangebote

Am zweitwichtigsten:

1. 133 (22,7%) Verbesserung der Teilnahmebeschränkungen
2. 71 (12,1%) Verbesserung der Lehrangebote
3. 68 (11,6%) Verbesserung der fachspezifischen Ausstattung

Am drittwichtigsten:

1. 85 (14,5%) Verbesserung der Räumlichkeiten
2. 78 (13,3%) Verbesserung der Lehrangebote
3. 76 (12,9%) Verbesserung der Sprechstunden